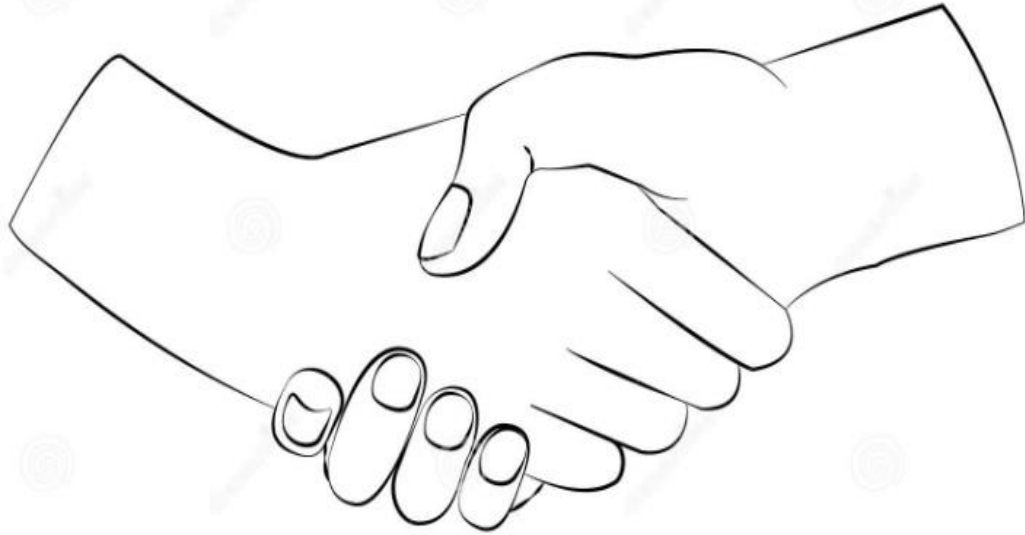


PLA DE CONVIVÈNCIA



Col·legi Miró



6 de març del 2020

CONTINGUT:

- 1) EL PROJECTE DE CONVIVÈNCIA.
- 2) DADES DEL CENTRE I CONTEXTUALITZACIÓ
- 3) CONCEPTES CLAU
- 4) EL MARC LEGAL
- 5) DIAGNOSI - RESULTATS
- 6) OBJECTIUS
- 7) ACTUACIONS PREVISTES
- 8) PLANIFICACIÓ
- 9) ACTIVITATS GENERALS
- 10) DRETS I DEURES DE TOTA LA COMUNITAT EDUCATIVA
- 11) PROTOCOLS

“Per tal d’alleujar el text, les paraules que fan referència a persones s’entenen en sentit genèric i tenen valor masculí i femení. Així, parlar de nens, de pares i de professor en lloc de fer-ho d’alumnat, de pares i mares i d’equip docent no té cap implicació androcèntrica, sinó la voluntat de fer el text més clar i facilitar-ne la lectura”

1- EL PROJECTE DE CONVIVÈNCIA.

El Projecte de convivència és el document que engloba el conjunt d'accions encaminades a la millora de la convivència i recull les intervencions que el centre desenvolupa per tal de capacitar tot l'alumnat i la resta de la comunitat educativa per a la convivència i la gestió positiva de conflictes per tal de crear una atmosfera de treball i una convivència segura i saludable.

És una eina oberta que haurà de ser avaluada i enriquida segons les circumstàncies i l'efectivitat de les mesures previstes per a la seva aplicació.

2- DADES DEL CENTRE I CONTEXTUALITZACIÓ

DADES DEL CENTRE

Codi: 08008826
Nom: Miró
Titularitat: Privat
Adreça: c. Cristóbal de Moura, 153-157
Telèfon: 933072506
Adreça Electrònica: a8008826@xtec.cat

CONTEXTUALITZACIÓ

La nostra escola es troba al barri de Sant Martí, Provençals del Poblenou, a la ciutat de Barcelona.

Cal tenir en compte que és molt a prop del barri "El Besós i el Maresme", per tant una part dels nostres alumnes hi pot pertànyer.

És una escola que actualment aconsegueix 70 anys i prové d'una antiga acadèmia que s'ha anat adaptant any rere any a les novetats educatives, tecnològiques i pedagògiques amb esforç i amb un claustre amb gran capacitat de treball en grup i d'adaptació. Un conjunt de personal molt estable, sense canvis, i compromès al llarg dels anys.

Tot això s'ha fet amb cura ja que aquesta escola ha volgut mantenir-se ferma en la formació en el respecte, la pulcritud, l'esforç personal i l'acceptació de la norma com a herència d'aquella acadèmia que va créixer fa tants anys.

El nostre context comporta moltes famílies desfavorides tant socialment com econòmicament que necessiten d'una atenció especial a les seves circumstàncies personals que és just on recau la força del nostre centre; la seva adaptació a les necessitats de cada alumne i l'atenció personal a les seves circumstàncies atenent la diversitat cultural que ens envolta i incorporant alumnes nous a la nostra comunitat com a un més de la nostra família. Un fet que es pot aconseguir ja que és una escola petita, d'una sola línia i només amb infantil i primària.

Dades:

Un barri amb uns 20.516 habitants en 110'50 ha.

Té un pes d'atur de llarga durada registrat de 41'7%.

Obté un 3 % de població sense educació suficient i el 45'7 % té estudis obligatoris.

3- CONCEPTES CLAU

Tot seguit es mostren alguns dels conceptes clau en el Projecte de Convivència de l'escola.

Agressió: *acció no justificada contra l'equilibri, la integritat o els drets d'una persona mitjançant amenaces o atacs.*

Assertivitat: *És la capacitat d'expressar i defensar les pròpies emocions i idees tot respectant les dels altres.*

Assetjament (Bullying): *Qualsevol forma de maltractament físic, verbal, psicològic, social, moral, sexual, ideològic o virtual, sostingut en el temps, definit per la seva freqüència i intencionalitat de causar dany i patiment a un subjecte en concret, que pot ser exercit per un individu o un grup, amb participació passiva o activa de la resta de companys, produït per una desigualtat de poder, generant un canvi de personalitat en la víctima o víctimes (ansietat, descens de l'autoestima, quadres depressius) que dificulten la seva integració en el medi escolar i el desenvolupament normal dels aprenentatges. Aquesta acció negativa i intencionada, situa la víctima en una posició de la que difícilment pot sortir-ne pels seus propis mitjans.*

Ciberassetjament: *assetjament intencionat, repetit i mantingut en el temps portat a terme a través de les tecnologies que pot produir-se a l'escola i fora d'ella, amb o sense anonimat per grups d'individus contra víctimes que no poden defensar-se.*

Empatia: *És la capacitat per connectar, respectuosament, amb els sentiments i les emocions de les altres persones i per comprendre els seus arguments i punts de vista.*

Pràctiques restauratives: *Les pràctiques restauratives constitueixen un ventall d'eines que permeten prevenir, detectar, gestionar i resoldre les situacions de conflicte per tal de millorar la convivència i reforçar els vincles afectius entre les persones afectades per aquestes situacions.*

Violència: *Coacció física o moral exercida sobre una persona per obligar-la a una determinada acció o omissió.*

Absentisme: és l'absència reiterada i no justificada, dins de l'horari escolar, d'alumnat en edat d'escolarització obligatòria en el centre educatiu on està matriculat.

Acollida: és el conjunt sistemàtic d'actituds i actuacions que el centre educatiu posa en funcionament per acompanyar els nous membres de la comunitat educativa, o els que s'incorporen després de processos d'absència, en la vida i la cultura del centre, i, alhora, fer-los partícips dels projectes que s'hi desenvolupen.

Coeducació: Acció educativa fonamentada en el reconeixement de les potencialitats i individualitats de l'alumnat, independentment del seu sexe o orientació sexual, potenciant la igualtat real d'oportunitats. Cerca l'eliminació de tota mena de discriminació per raó de gènere o d'orientació sexual i el respecte per a la diversitat de l'alumnat.

Competències soci emocionals: és la presa de consciència d'un mateix i la millora de les condicions de les relacions interpersonals i, per tant, de la convivència dins els centres educatius.

Comunicació: entre família i escola és el conjunt sistemàtic d'actuacions i canals que el centre educatiu posa en funcionament amb l'objectiu de compartir la responsabilitat educativa i millorar l'èxit educatiu de l'alumnat i també el funcionament del centre. Cal explicitar a les famílies què fem i per què ho fem en tot moment i, amb el mateix propòsit, conèixer quines són les seves expectatives i opinions.

Conflicte: situació en la qual dues o més persones estan en desacord perquè els seus interessos són incompatibles, o bé, els perceben així.

Educació intercultural: Promou espais d'inclusió basats en la igualtat i la necessitat de compartir uns valors comuns que ajudin a conèixer en una mateixa comunitat. Promou l'ús de la llengua catalana en un marc plurilingüe com un element de cohesió i igualtat d'oportunitats.

Educació per la pau: La convivència és el valor primer de tota societat que busqui la pau i que utilitza el diàleg per resoldre tot tipus de qüestions.

Esforç: l'esforç és la capacitat que tenim de treballar durant un temps continuat per aconseguir uns objectius determinats. Constitueix la base fonamental perquè l'alumnat obtingui un major rendiment.

Mediació: procés de gestió positiva de conflictes.

Inclusió: suposa una millora evolutiva respecte a la idea d'integració. La inclusió pretén que siguin els mateixos centres educatius els que s'adaptin a la diversitat de l'alumnat que tenen escolaritzat de manera que el centre identifiqui les barreres que dificulten l'aprenentatge, la socialització i la participació de l'alumnat i cercar-les, eliminar-les o minimitzar-les.

Norma: La norma és l'instrument regulador de la convivència que té com a finalitat garantir els drets i els deures de tothom. Les normes del centre estan recollides en el document NOFC (Normes d'Organització i Funcionament del Centre), que són les propostes compatibles i coherents amb la normativa vigent de rang superior i adaptables a l'especificat del nostre centre educatiu.

Participació: és molt clar que s'aprèn participant. En aquest sentit el centre necessita d'estructures que facilitin la participació dels alumnes i pràctiques que hi convidin. De manera especial l'escola incideix en la participació de les famílies en la tasca educativa de l'escola. La seva implicació és un factor determinant en l'èxit educatiu dels seus fills. La carta de compromís educatiu és l'instrument que estableix el marc de comunicació i de participació entre l'escola i la família per dur a terme una acció coherent i coordinada en el desenvolupament personal, acadèmic i social de cada infant i jove.

Respecte: Principi bàsic per viure i conèixer en societat, actitud de reconeixement dels drets de les persones i la valoració de la seva identitat, opinió i manera de pensar. És necessari potenciar el respecte a un mateix, als altres, al món.

Responsabilitat: Capacitat de dur a terme els compromisos adquirits i d'assumir les conseqüències dels propis actes.

(Extret del Projecte de Convivència i èxit educatiu. Departament d'Ensenyament. 2016)

4- EL MARC LEGAL

El present document es basa en la normativa vigent que tot centre concertat per la Generalitat de Catalunya ha de contemplar:

- La **Llei orgànica 2/2006, de 3 de maig**, d'educació, estableix a l'article 121.2 l'obligatorietat que tots els centres elaborin un Pla de convivència i l'inclouin dins el Projecte Educatiu de centre.
- La **Llei Orgànica 8/2013, de 9 de desembre**, per a la millora de la qualitat educativa, determina a l'article 124.1 que els centres inclouran a la programació general anual el seu pla de convivència i totes aquelles actuacions i activitats programades pel foment de la convivència escolar.
- La **Llei 12/2009, del 10 de juliol**, d'educació, disposa a l'article 30 que l'aprenentatge de la convivència és un element fonamental del procés educatiu i així ho ha d'expressar el Projecte Educatiu de cada centre. Els centres han d'establir mesures de promoció de la convivència.
- El **Decret 102/2010, de 3 d'agost**, d'autonomia dels centres educatius, disposa a l'article 23.2 que les normes d'organització i funcionament del centre han d'incorporar les mesures de promoció de la convivència establertes en el centre.
- El **Decret 279/2006, de 4 de juliol**, sobre drets i deures de l'alumnat i regulació de la convivència en els centres educatius no universitaris de Catalunya, reforça el caràcter educatiu que han de tenir els processos i les accions que s'emprenguin, tant per prevenir com per corregir conductes inadequades. A l'article 6 s'estableix que a cada centre s'ha de constituir una comissió de convivència.
- **Acord GOV/79/2016, de 14 de juny**, pel qual s'aprova el Protocol d'actuació entre els departaments de treball, afers socials i famílies i d'ensenyament, de prevenció, detecció, notificació, derivació i coordinació de les situacions de maltractament infantil i adolescent en l'àmbit educatiu.
- **Llei 26/2015, de 28 de juliol**, de modificació del sistema de protecció a la infància y a la adolescència.
- **Llei 15/1999 de 13 de desembre** de Protecció de Dades de Caràcter Personal i normativa connectada.
- **Llei Orgànica 5/2000, de 12 de gener**, reguladora de la responsabilitat penal dels menors.
- **Real Decreto de 24 de juliol de 1889**, text de l'edició del Codi Civil, publicat en compliment de la Llei del 26 de maig últim. (Vigent fins el 30 de Juny de 2017), Cap. II. (Responsabilitat Civil)
- **Llei Orgànica 10/1995, de 23 de novembre**, del Codi Penal. Títol V (Responsabilitat Penal de les persones físiques i també les jurídiques)

5- DIAGNOSI - RESULTATS

Absentisme

Punts molt forts

Desenvolupem estratègies i actuacions per intervenir davant situacions d'absentisme escolar.

Disposem de mecanismes per a la prevenció de l'absentisme.

Disposem de mecanismes àgils i eficaços per a la detecció i registre de les faltes d'assistència a classe.

Recollim en les NOFC una normativa clara i eficient referent a l'abordatge integral de l'absentisme.

Punts forts

Disposem d'un protocol de prevenció, detecció i intervenció sobre absentisme.

Estimulem el compromís de l'alumnat en el propi procés educatiu per afavorir la seva assistència.

Sensibilitzem el claustre en la importància d'intervenir amb rapidesa i de forma coordinada davant situacions d'absentisme.

Treballem la prevenció de l'absentisme.

Punts febles

Disposem d'estratègies concretes per implicar l'alumnat en la lluita contra l'absentisme.

Impliquem les famílies per evitar situacions d'absentisme.

Preveiem activitats d'acollida i adaptació per a l'alumnat que s'incorpora després d'un període d'absentisme.

Punts molt febles

Afavorim un procés d'autoaprenentatge en relació amb l'absentisme.

Avaluem les mesures i actuacions realitzades en el centre per fer front als casos d'absentisme i ho recollim en la memòria anual del centre.

Disposem d'estratègies concretes per implicar les famílies en la lluita contra l'absentisme.

Ens coordinem amb altres centres per intercanviar experiències i pràctiques sobre la gestió i el tractament dels casos d'absentisme.

Ens coordinem amb les administracions locals per dur a terme actuacions concretes per combatre l'absentisme.

Ens coordinem amb les entitats esportives, culturals i de lleure de l'entorn escolar per promoure una dimensió educativa de la seva activitat a favor de la convivència.

Incorporem el principi general del dret i el deure a l'escolarització en el Projecte educatiu i a la resta de documents del centre.

Recollim i divulguem les bones pràctiques en relació a la gestió i resolució de casos d'absentisme.

Acollida

Punts molt forts

Considerem l'acollida com un factor fonamental per a la convivència en els centres i l'èxit educatiu de l'alumnat.

Preveiem una imatge acollidora del centre.

Tenim sistematitzats els processos d'acollida per a tot l'alumnat, les seves famílies i per a la resta de la comunitat escolar (professorat, PAS, altres professionals d'intervenció puntual al centre) tant si s'hi incorporen a l'inici com un cop començat el curs.

Punts forts

Disposem d'estratègies concretes per facilitar l'acollida de les famílies en l'àmbit de l'aula.

Disposem de mesures informar i acompanyar el professorat o altres professionals que intervinguin per primer cop a l'aula.

Establim propostes d'actuació específiques per realitzar l'acollida de l'alumnat.

Establim propostes d'actuació específiques per realitzar l'acollida de les noves famílies.

Establim propostes d'actuació específiques per realitzar l'acollida del professorat nou, PAS i d'altres professionals.

Preveiem actuacions per afavorir el coneixement mutu i facilitar la cohesió del grup.

Preveiem mesures específiques per facilitar l'acollida dels alumnes nous al seu grup classe.

Tenim mecanismes específics per acollir l'alumnat nouvingut.

Punts febles

Acompanyem les noves famílies en el coneixement de l'entorn.

Disposem d'estratègies concretes d'aula per facilitar l'acollida de l'alumnat.

Formem la comunitat escolar en destreses i coneixements per dur a terme una bona acollida.

Potenciem les xarxes de suport entre iguals per facilitar l'acollida i la integració a l'aula.

Recollim la importància de l'acollida en els documents del centre.

Tenim en compte els recursos de l'entorn per planificar l'acollida dels nous membres de la comunitat escolar.

Punts molt febles

Avaluem el funcionament del pla d'acollida i ho recollim en la memòria anual del centre.

Col·laborem en la creació de projectes que afavoreixen la integració en l'entorn social.

Ens coordinem amb les administracions locals per facilitar l'acollida dels nous membres de la comunitat escolar.

Ens coordinem amb les entitats de l'entorn del centre per facilitar l'acollida dels nous membres de la comunitat escolar.

Coeducació

Punts molt forts

Garantim un ús no sexista dels espais del centre.

Potenciem la participació de tot l'alumnat en igualtat de condicions i d'oportunitats.

Promovem la participació i la relació de tot l'alumnat de manera igualitària i lliure d'estereotips.

Sensibilitzem el claustre sobre la importància d'una acció educativa que potenciï la igualtat d'oportunitats entre nois i noies.

Punts forts

Desenvolupem, en el marc de l'acció tutorial, mesures, estratègies i actuacions per educar l'alumnat en el respecte i la no discriminació per raons de sexe, identitat de gènere, expressió de gènere o per orientació afectivosexual.

Disposem d'una estructura organitzativa que afavoreix el treball de la coeducació en el centre.

Formem la comunitat escolar en coeducació, en la prevenció de la violència masclista o per raons d'identitat de gènere, expressió de gènere o orientació afectivosexual.

Incorporem la coeducació i la prevenció de la violència masclista o homòfoba als diferents documents de centre.

Implementem els protocols per a la millora de la convivència elaborats pel Departament d'Educació.

Punts febles

Avaluem el funcionament dels processos i actuacions del projecte coeducatiu i ho recollim en la memòria anual del centre.

Disposem d'estratègies per implicar les famílies en la necessitat del treball en la coeducació i en la prevenció de la violència masclista.

Incorporem l'enfocament coeducatiu als continguts curriculars.

Planifiquem estratègies de prevenció de les desigualtats de gènere i relacions d'abús de poder.

Recollim i divulguem les bones pràctiques realitzades en coeducació.

Punts molt febles

Ens coordinem amb les administracions locals per dur a terme actuacions concretes per fomentar els valors de la igualtat de gènere i de les relacions igualitàries.

Ens coordinem amb les entitats de l'entorn per promoure la coeducació.

Participem en xarxes de centres que treballen en la coeducació i en la prevenció de la violència masclista o per motius d'orientació afectivosexual, identitat de gènere i expressió de gènere.

Sensibilitzem i orientem les famílies en la necessitat d'educar els seus fills i filles en la coeducació i en la prevenció de la violència masclista o per motius d'orientació afectivosexual, identitat de gènere i expressió de gènere.

Comunicació

Punts molt forts

Disposem de canals i espais de comunicació que permeten a la comunitat escolar expressar-se i compartir informació.

Fem de les reunions espais de comunicació efectius i d'aprenentatge organitzatiu.

Sensibilitzem el claustre sobre la importància dels processos comunicatius en el centre educatiu.

Punts forts

Disposem d'eines, estratègies i mecanismes de comunicació amb l'alumnat per afavorir el seu procés educatiu.

Disposem d'espais i canals de comunicació adreçats a les famílies.

Disposem d'estratègies concretes d'aula per facilitar la comunicació amb les famílies.

Disposem d'estratègies i mesures per projectar una imatge positiva del centre.

Disposem de sistemes d'informació i comunicació digitals.

Fem de l'acció tutorial del grup un espai de comunicació de l'alumnat basat en el respecte i l'assertivitat.

Fem de l'acció tutorial individual un espai de comunicació personal basat en el respecte mutu i la confiança.

Formem la comunitat escolar en hàbits i estratègies que potenciïn la comunicació dins del Pla de Formació de centre.

Recollim en els documents de centre la política educativa del centre.

Punts febles

Aprofitem els recursos de l'entorn.

Recollim i difonem les bones pràctiques realitzades al voltant de la comunicació.

Punts molt febles

Avaluem les mesures destinades a fomentar la comunicació i l'intercanvi d'informació entre la comunitat escolar i ho recollim en la memòria anual del centre.

Disposem d'espais i canals de comunicació amb altres centres per intercanviar experiències i pràctiques.

Disposem d'espais i canals de comunicació amb les administracions locals.

Potenciem les xarxes de suport entre iguals per facilitar la comunicació.

Conflictes greus

Punts molt forts

Analitzem i fem un seguiment dels casos de conflictes greus per facilitar un procés d'autoaprenentatge en el centre.

Desenvolupem estratègies per detectar qualsevol fet susceptible de ser considerat com a conflicte greu.

Detectem els conflictes greus que esdevenen a l'aula.

Intervenim de forma ràpida i efectiva davant qualsevol conflicte greu.

Sensibilitzem el claustre en la necessitat d'implicar tota la comunitat educativa enfront els conflictes greus.

Punts forts

Analitzem amb els alumnes els conflictes esdevinguts a l'aula per facilitar-ne un procés d'autoaprenentatge.

Disposem d'estratègies concretes per implicar el professorat i altres professionals en la resolució de conflictes greus amb l'alumnat.

Disposem d'estratègies concretes per implicar l'alumnat en la resolució de conflictes greus.

Formem la comunitat educativa en tècniques i destreses de gestió i resolució de conflictes.

Impliquem les famílies en la gestió i resolució dels conflictes greus amb l'alumnat.

Incorporem els principis i mesures que garanteixin una bona convivència en el centre al Projecte educatiu i a la resta de documents del centre.

Treballem amb l'alumnat la prevenció i la gestió positiva dels conflictes a l'aula.

Punts febles

Disposem d'estratègies concretes per implicar les famílies en la resolució dels conflictes greus amb l'alumnat.

Implementem els protocols d'àmbit convivencial elaborats pel Departament d'Educació, en cas de necessitat.

Punts molt febles

Avaluem les mesures i actuacions realitzades en el centre per fer front als casos de conflictes greus i ho recollim en la memòria anual del centre.

Ens coordinem amb altres centres per intercanviar experiències i pràctiques sobre la gestió i el tractament dels conflictes greus.

Ens coordinem amb l'administració local i altres agents territorials per dur a terme actuacions concretes per combatre situacions de risc i conflictes externs.

Ens coordinem amb les entitats esportives, culturals i de lleure de l'entorn escolar per promoure accions que facilitin la convivència.

Recollim en les NOFC una normativa clara i eficient referent a les faltes greument perjudicials per a la convivència en el centre.

Recollim i divulguem les bones pràctiques en relació a la gestió i resolució de casos de conflictes greus.

Educació intercultural

Punts molt forts

Gestionem la diversitat de creences i manifestacions culturals de l'alumnat i les seves famílies.

Potenciem des de l'acció tutorial el reconeixement a la diferència i la diversitat cultural.

Sensibilitzem el claustre sobre la importància de l'educació intercultural.

Punts forts

Establim propostes d'actuacions específiques a l'alumnat per conèixer i respectar la diversitat social i cultural i per promoure les relacions interpersonals.

Formem el professorat per a l'adquisició de la competència intercultural.

Promovem la inclusió a l'aula de tot l'alumnat.

Recollim l'educació intercultural en els documents del centre.

Sensibilitzem i orientem les famílies en la necessitat d'educar els seus fills en el valor de la interculturalitat.

Punts febles

Disposem d'estratègies per treballar els valors i elements comuns.

Ens coordinem amb les entitats de l'entorn del centre per promoure l'educació intercultural.

Plantegem el currículum de les diferents àrees i matèries des d'una perspectiva intercultural.

Recollim i difonem les bones pràctiques realitzades al voltant de l'Educació Intercultural.

Punts molt febles

Avaluem les mesures destinades a fomentar l'educació intercultural i ho recollim en la memòria anual del centre.

Coneixem i participem en xarxes de centres que promouen els valors de l'educació intercultural.

Participem en programes socioeducatius de l'entorn.

Educació per la pau

Punts molt forts

Establim propostes d'actuació específiques per fomentar l'educació per la pau i els drets humans entre l'alumnat.

Promovem accions i estratègies per fomentar l'educació per la pau i la divulgació dels drets humans entre els membres de la comunitat escolar.

Recollim en els documents de centre el valor de l'educació per la pau.

Sensibilitzem el claustre sobre la importància de l'educació per a la pau i els drets humans en els processos educatius.

Punts forts

Desenvolupem, en el marc de l'acció tutorial, mesures, estratègies i actuacions per educar en la pau i els drets humans.

Estimulem el compromís personal de l'alumnat en els valors de l'educació per la pau.

Formem la comunitat escolar en hàbits i estratègies que potenciïn la cultura de la pau i el coneixement dels drets humans.

Recollim i difonem les bones pràctiques i els recursos utilitzats per promoure la cultura de la pau i els drets humans.

Sensibilitzem i orientem les famílies en la necessitat d'educar els seus fills en la pau i el respecte als drets humans.

Punts febles

Incorporem continguts d'educació per la pau en el currículum de les diverses àrees.

Utilitzem estratègies i metodologies que afavoreixen els valors convivencials.

Punts molt febles

Avaluem les mesures destinades a fomentar l'educació per la pau entre la comunitat escolar i ho recollim en la memòria anual del centre.

Coneixem i participem en xarxes de centres que fomentin la cultura de la pau i el respecte als drets humans.

Disposem d'estratègies concretes per implicar les famílies a través de l'acció tutorial en l'educació per la pau.

Ens coordinem amb les administracions locals per dur a terme actuacions concretes per fomentar la cultura de la pau i el respecte als drets humans entre l'alumnat.

Ens coordinem amb les entitats esportives, culturals i de lleure de l'entorn escolar per promoure l'educació per la pau.

Estructura i gestió de recursos

Punts molt forts

Formem la comunitat escolar en organització i gestió de centre.

Sensibilitzem el claustre sobre la importància de l'estructura i la gestió dels recursos pel bon clima del centre.

Punts forts

Apliquem criteris pedagògics en la confecció d'horaris que facilitin un bon clima de centre.

Compartim, entre els docents, estratègies d'organització.

Disposem d'espais de comunicació a l'aula que afavoreixen al màxim una relació positiva.

Fem partícep l'alumnat en la gestió i funcionament de l'aula.

Fomentem un lideratge positiu de l'alumnat en els processos d'aprenentatge.

Fomentem un lideratge positiu del professorat.

Organitzem els espais per afavorir un bon clima de centre.

Organitzem l'aula en funció de l'alumnat.

Treballem les rutines organitzatives i convencionals a l'aula.

Punts febles

Establim processos de gestió del coneixement que afavoreixin la millora del funcionament del centre.

Impliquem la família en el funcionament de l'aula.

Impliquem les famílies en el funcionament i gestió del centre i en els projectes educatius comunitaris.

Potenciem espais i mecanismes de coordinació dels recursos humans.

Recollim en els documents del centre estratègies organitzatives que afavoreixin el clima de centre.

Punts molt febles

Alineem els nostres objectius i actuacions amb els dels projectes comunitaris existents en l'entorn.

Avaluem la repercussió en el clima de centre de l'organització i gestió de centre i ho recollim en la memòria anual del centre.

Formem part d'alguna xarxa educativa amb l'entorn.

Preveiem espais reals i virtuals (TIC) per potenciar la participació entre els diferents sectors de la comunitat educativa i els agents educatius de l'entorn.

Recollim i difonem les bones pràctiques realitzades al voltant de l'organització i gestió dels recursos.

Tenim un mapa de recursos de la zona educativa de l'entorn, difonem i orientem el seu ús.

Gestió i resolució positiva dels conflictes

Punts molt forts

Detectem els conflictes que es donen a l'aula.

Disposem de protocols, circuits i una estructura organitzativa que faciliten la gestió i resolució dels conflictes al centre.

Formem la comunitat educativa en tècniques i destreses de gestió i resolució positiva de conflictes.

Intervim de forma ràpida i efectiva davant qualsevol conflicte.

Recollim en les NOFC com gestionar i resoldre els conflictes de manera positiva.

Sensibilitzem el claustre en la necessitat i el compromís, davant els conflictes lleus, d'implementar estratègies de gestió i resolució positiva dels conflictes.

Punts forts

Analitzem els conflictes d'aula per tal de fomentar l'autoaprenentatge.

Disposem d'estratègies concretes per implicar l'alumnat en la gestió i resolució de conflictes en l'àmbit de l'aula.

Impliquem les famílies en la gestió i resolució dels conflictes lleus dels seus fills i filles.

Incorporem la gestió positiva dels conflictes en els documents del centre.

Punts febles

Desenvolupem, en el marc de l'acció tutorial, actuacions concretes perquè l'alumnat gestioni els seus conflictes de manera positiva.

Potenciem les xarxes de suport entre l'alumnat de l'aula per gestionar positivament els conflictes entre iguals.

Treballem amb l'alumnat la prevenció dels conflictes a l'aula.

Punts molt febles

Disposem d'estratègies concretes per implicar el professorat en la gestió i resolució de conflictes en l'àmbit de l'aula.

Disposem d'estratègies concretes per implicar les famílies en la gestió i resolució de conflictes en l'àmbit de l'aula.

Disposem d'un servei de mediació escolar.

Ens coordinem amb altres centres per intercanviar experiències i pràctiques sobre la gestió i la resolució de conflictes lleus.

Ens coordinem amb les administracions locals per detectar, analitzar i donar resposta als conflictes lleus que es donen a l'entorn dels centres educatius.

Ens coordinem amb les entitats esportives, culturals i de lleure de l'entorn escolar per promoure l'aplicació d'estratègies de gestió i resolució positiva dels conflictes.

Recollim i divulguem les bones pràctiques en relació a la gestió positiva dels conflictes i la mediació.

Educació socioemocional

Punts molt forts

Establim propostes d'actuació específiques per fomentar els valors de l'educació socioemocional entre l'alumnat.

Formem la comunitat escolar en hàbits i estratègies que potenciïn l'educació socioemocional.

Potenciem la competència comunicativa de l'alumnat.

Promovem accions i estratègies per fomentar l'educació socioemocional i la comunicació entre els membres de la comunitat escolar.

Punts forts

Desenvolupem, en el marc de l'acció tutorial, mesures i estratègies per educar emocionalment l'alumnat.

Desenvolupem, en el marc de l'acció tutorial, mesures i estratègies per potenciar la competència social en l'alumnat.

Recollim en els documents de centre la necessitat de treballar els valors de l'educació socioemocional.

Recollim i difonem les bones pràctiques realitzades al voltant de l'educació socioemocional.

Sensibilitzem el claustre sobre la importància de l'educació socioemocional en els processos educatius.

Treballem l'educació socioemocional des de les diferents matèries curriculars de manera transversal.

Treballem la competència comunicativa des de les diferents matèries curriculars de manera transversal.

Punts febles

Sensibilitzem i orientem les famílies en la necessitat d'educar socioemocionalment.

Utilitzem metodologies que afavoreixen els valors convivencials i l'educació socioemocional.

Punts molt febles

Impliquem les famílies en la valoració de la comunicació com a eina per a la millora de les relacions intrapersonals i interpersonals.

Avaluem les mesures destinades a fomentar l'educació socioemocional entre la comunitat escolar i ho recollim en la memòria anual del centre.

Coneixem i participem en xarxes de centres que treballin els programes d'educació emocional i competència social.

Disposem d'estratègies concretes per implicar les famílies en l'educació socioemocional.

Ens coordinem amb les administracions locals per dur a terme actuacions concretes per fomentar l'educació socioemocional entre l'alumnat.

Ens coordinem amb les entitats esportives, culturals i de lleure de l'entorn escolar per promoure la millora de la competència social i de les relacions interpersonals.

Norma

Punts molt forts

Donem responsabilitat a l'alumnat en el compliment de la norma.

Fem explícites aquelles normes tàcites de comportament entre l'alumnat que entorpeix el bon funcionament i el clima de convivència de l'aula (per exemple, l'encobriment d'actes no desitjables).

Sensibilitzem el claustre sobre la importància del valor educatiu i participatiu de la norma.

Tenim normes d'aula clares i concretes.

Punts forts

Disposem d'estratègies concretes per implicar les famílies en el compliment de les normes.

Eduquem en el sentit de la norma.

Formem la comunitat escolar en organització i gestió de centres en relació amb el clima escolar.

Recollim i difonem les bones pràctiques realitzades al voltant de les normes de convivència.

Utilitzem estratègies i metodologies que afavoreixin la interiorització i acceptació de la norma.

Valorem i revisem periòdicament les normes d'aula.

Punts febles

Avaluem les mesures destinades a fomentar el coneixement i el compliment de les normes i ho recollim en la memòria anual del centre.

Elaborar les normes d'aula amb l'alumnat.

Impliquem les famílies en l'elaboració, gestió i difusió de la norma.

Preveiem espais de seguiment i valoració del funcionament de les normes.

Recollim en els documents del centre la concreció de les normes de convivència.

Punts molt febles

Ens coordinem amb altres centres de l'entorn per intercanviar experiències i pràctiques sobre l'elaboració i aplicació de la norma.

Ens coordinem amb els diferents agents de l'entorn per donar coherència a la normativa que incideix directament en els infants i joves.

Ens coordinem amb les administracions locals per procurar que l'alumnat conegui les normes ciutadanes en aquells àmbits que l'afecten.

Establim un protocol de difusió i aplicació de les normes de convivència en el centre i les conseqüències del seu incompliment.

Educar en el respecte

Punts molt forts

Formem la comunitat escolar en hàbits i estratègies que potenciïn el valor del respecte.

Promovem accions de respecte cap als espais físics del centre i del seu entorn.

Promovem accions i estratègies per afavorir el valor del respecte entre els membres de la comunitat escolar.

Promovem accions i estratègies per afavorir el valor del respecte entre i cap a l'alumnat.

Promovem accions i estratègies per potenciar el respecte de l'alumnat cap al professorat.

Sensibilitzem el claustre sobre el valor del respecte com a principi bàsic per tal de garantir un bon clima de convivència en els centres educatius.

Punts forts

Fomentem una actitud de respecte de l'alumnat envers el professorat i altres professionals del centre.

Planifiquem activitats amb l'alumnat que fomentin el respecte cap a un mateix.

Planifiquem activitats tutorialis que facilitin el respecte entre l'alumnat.

Recollim el valor del respecte en els documents del centre.

Recollim i difonem les bones pràctiques i els recursos utilitzats per promoure el respecte en la comunitat escolar.

Treballem el respecte entre l'alumnat des de les diferents matèries curriculars de manera transversal.

Vetllem perquè l'alumnat tingui cura del material i les instal·lacions.

Punts febles

Promovem accions que potenciïn el coneixement i el respecte envers l'entorn.

Sensibilitzem i orientem les famílies en la necessitat d'educar els seus fills en el respecte.

Utilitzem estratègies i metodologies que afavoreixen el respecte entre l'alumnat.

Punts molt febles

Avaluem les mesures i actuacions realitzades en el centre per promoure el respecte i ho recollim en la memòria anual.

Disposem d'estratègies concretes per implicar les famílies en l'educació en el respecte.

Ens coordinem amb les administracions locals per dur a terme actuacions concretes per fomentar el respecte i el compromís cívic en el nostre alumnat.

Ens coordinem amb les entitats de l'entorn per promoure el respecte.

Participem en xarxes de centres que promouen el valor del respecte.

Participació

Punts molt forts

Sensibilitzem el claustre sobre la importància de la participació i implicació de la comunitat escolar en els processos educatius.

Punts forts

Estimulem la participació de l'alumnat en el seu propi procés educatiu com, per exemple, en el seguiment i en l'avaluació de les activitats a l'aula.

Potenciem la corresponsabilitat i la participació de tots els membres de la comunitat escolar.

Tenim en compte els recursos de l'entorn en la tasca educativa.

Utilitzem metodologies que fomentin la participació de l'alumnat.

Punts febles

Disposem d'estratègies concretes d'aula per facilitar la participació de les famílies.

Disposem d'estratègies concretes per facilitar la participació de l'alumnat en la gestió i organització de l'aula.

Establim propostes d'actuació específiques per fomentar la participació de l'alumnat en el centre.

Establim propostes d'actuació específiques per fomentar la participació de les famílies en el centre.

Impliquem les famílies en els projectes educatius i les actuacions de l'entorn.

Preveiem un calendari i espais físics i virtuals per tal de facilitar les reunions de les associacions del centre i els diversos òrgans de participació de la comunitat escolar.

Promovem les xarxes de centre.

Recollim en els documents de centre els canals i les formes de participació de la comunitat escolar.

Recollim i difonem les bones pràctiques en participació realitzades en el centre.

Punts molt febles

Avaluem el funcionament de la participació i ho recollim en la memòria anual del centre.

Ens coordinem amb l'administració local per promoure la participació de tots els membres de la comunitat escolar en projectes comunitaris.

Ens coordinem amb les entitats de l'entorn del centre per promoure la participació de tots els membres de la comunitat escolar.

Establim propostes d'actuació específiques per fomentar la participació del professorat, PAS i professionals d'atenció educativa en el centre.

Formem la comunitat escolar en temes de participació dins del Pla de Formació de centre.

Educar en la gestió positiva dels conflictes

Punts molt forts

Sensibilitzem el claustre en la necessitat d'educar en la gestió positiva dels conflictes.

Punts forts

Desenvolupem en el currículum de les diverses àrees continguts per educar en la gestió positiva dels conflictes.

Disposen d'activitats i projectes de centre que promouen l'educació en la gestió positiva dels conflictes.

Estimulem el compromís de l'alumnat amb l'educació en la gestió positiva dels conflictes per fomentar la prevenció a l'aula.

Formem la comunitat educativa en tècniques i destreses de gestió positiva de conflictes.

Utilitzem estratègies i metodologies d'aula que afavoreixen l'educació en la gestió positiva del conflicte.

Punts febles

Desenvolupem, en el marc de l'acció tutorial, actuacions concretes per afavorir que els alumnes desenvolupin les competències per conviure i l'educació en la gestió positiva dels conflictes.

Impliquem les famílies en l'educació en la gestió positiva dels conflictes dels seus fills i filles.

Incorporem l'educació en la gestió positiva dels conflictes i la cultura de mediació al Projecte educatiu i a la resta de documents del centre.

Tenim en compte els recursos del territori per educar en la gestió positiva dels conflictes.

Implementem els protocols d'àmbit convivencial elaborats pel Departament d'Educació.

Punts molt febles

Recollim i divulguem les bones pràctiques en relació a la gestió positiva dels conflictes i la mediació.

Avaluem el funcionament dels processos d'educar en la gestió positiva dels conflictes i del servei de mediació i ho recollim en la memòria anual del centre.

Disposem d'alumnat format en el programa de mediació escolar en el grup-classe.

Disposem d'un projecte de mediació que orienta i organitza les actuacions corresponents per a tots els membres del centre.

Ens coordinem amb altres centres per intercanviar experiències i pràctiques sobre l'educació en la gestió i la resolució de conflictes lleus.

Ens coordinem amb les administracions locals per dur a terme actuacions concretes per fomentar l'educació en la gestió positiva dels conflictes i la cultura de la mediació.

Ens coordinem amb les entitats culturals, esportives i de lleure per fomentar l'educació en la gestió positiva dels conflictes.

Fem participar la xarxa de suport entre iguals en l'educació de la gestió positiva dels conflictes.

Impulsem des de totes les àrees la gestió dels conflictes d'aula mitjancant estratègies de gestió positiva.

Participem en les trobades de convivència i mediació del territori per fomentar el treball en xarxa.

Potenciem les xarxes de suport entre l'alumnat per educar la gestió positiva dels conflictes entre iguals.

Educar en l'esforç i la responsabilitat

Punts molt forts

Desenvolupem, en el marc de l'acció tutorial, mesures, estratègies i actuacions per educar l'alumnat en l'esforç i la responsabilitat.

Formem la comunitat escolar en hàbits i estratègies que potenciïn l'esforç i la responsabilitat.

Sensibilitzem el claustre sobre la importància de l'educació en els valors de l'esforç i la responsabilitat i la implicació de la comunitat escolar en els processos educatius.

Punts forts

Desenvolupem en el currículum de les diverses àrees continguts per treballar l'esforç i la responsabilitat.

Establim propostes d'actuació específiques per fomentar el valor de l'esforç, la responsabilitat i el compromís cívic.

Recollim en els documents del centre el foment de l'esforç i la responsabilitat per aconseguir els objectius educatius.

Recollim i difonem les bones pràctiques realitzades al voltant del valor de l'esforç i la responsabilitat.

Sensibilitzem i orientem les famílies en la necessitat d'educar els seus fills en els valors de l'esforç i la responsabilitat.

Utilitzem estratègies i metodologies que afavoreixin l'assumpció del valor de l'esforç i la responsabilitat de l'alumnat.

Punts febles

Disposem d'estratègies concretes per implicar les famílies en l'educació en l'esforç i la responsabilitat.

Punts molt febles

Avaluem les mesures destinades a fomentar els valors entre la comunitat escolar i ho recollim en la memòria anual del centre.

Ens coordinem amb les administracions locals per dur a terme actuacions concretes de foment de l'educació en valors i el compromís cívic en el nostre alumnat.

Ens coordinem amb les entitats de l'entorn del centre per promoure l'esforç, la responsabilitat i el compromís cívic.

Participem en xarxes de centres que promouen els valors de l'esforç i la responsabilitat, i el compromís cívic.

Inclusió

Punts molt forts

Disposem d'una estructura organitzativa en el centre que afavoreix l'educació inclusiva i l'atenció a la diversitat.

Formem la comunitat escolar en hàbits i estratègies que potenciïn l'educació inclusiva.

Sensibilitzem el claustre sobre la necessitat de treballar per una escola inclusiva que doni resposta a la diversitat de tot l'alumnat.

Valorem i integrem tots els membres de la comunitat.

Punts forts

Desenvolupem un currículum inclusiu.

Desenvolupem, en el marc de l'acció tutorial, mesures, estratègies i actuacions per educar l'alumnat en el respecte a la diversitat i la inclusió.

Recollim en els documents del centre els valors de l'escola inclusiva i les estratègies que facilitin la seva consecució.

Utilitzem estratègies i metodologies que afavoreixen l'educació inclusiva i l'atenció a la diversitat.

Implementem l'ús dels protocols d'àmbit convivencial elaborats pel Departament d'Educació a fi d'evitar qualsevol tipus de discriminació.

Punts febles

Disposem d'estratègies concretes per implicar les famílies en risc d'exclusió en el procés escolar i educatiu dels seus fills.

Disposem de materials i recursos que facilitin l'atenció a la diversitat.

Recollim i difonem les bones pràctiques realitzades al voltant de l'educació inclusiva.

Sensibilitzem i orientem les famílies en la necessitat d'educar els seus fills i filles en la inclusió i el respecte a la diversitat.

Punts molt febles

Avaluem les mesures destinades a fomentar l'educació inclusiva entre la comunitat escolar i ho recollim en la memòria anual del centre.

Ens coordinem amb institucions i entitats de l'entorn per promoure una educació inclusiva.

Ens coordinem amb les administracions locals per dur a terme actuacions concretes de foment de l'educació inclusiva.

Participem en xarxes de centres que treballen l'educació inclusiva i l'atenció a la diversitat.

6- OBJECTIUS

Objectius Generals:

1. Assegurar i garantir la participació, la implicació i el compromís de tota la comunitat escolar.
2. Ajudar cada alumne a relacionar-se amb si mateix, amb els altres i amb el món.
3. Potenciar l'equitat i el respecte a la diversitat de l'alumnat en un marc de valors compartits.
4. Fomentar una cultura de la pau i la no-violència, juntament amb els valors que fan possible preservar i enriquir la vida de totes les persones.
5. Facilitar la comunicació família- escola per tal de prevenir, gestionar i resoldre qualsevol tipus de conflicte.

Objectius específics:

<i>Objectiu general</i>	<i>Objectiu específic</i>
1. Assegurar i garantir la participació, la implicació i el compromís de tota la comunitat escolar.	1.1 Elaborar una diagnosi sobre la situació de la convivència en el centre. 1.2 Constituir i dinamitzar la comissió de convivència. 1.3 Incrementar la formació de la comunitat escolar en relació amb la convivència.
2. Ajudar cada alumne a relacionar-se amb si mateix, amb els altres i amb el món.	2.1 Potenciar les habilitats i competències necessàries per a la gestió positiva dels conflictes. 2.2 Educar en el valor de la norma i potenciar la participació de l'alumnat en la seva elaboració.
3. Potenciar l'equitat i el respecte a la diversitat de l'alumnat en un marc de valors compartits.	3.1 Promoure una cultura inclusiva que respecti i valori les diferències en un marc de valors compartits. 3.2 Potenciar l'educació intercultural. 3.3 Prevenir l'absentisme i facilitar la reincorporació de l'alumnat absentista
4. Fomentar una cultura de la pau i la no-violència, juntament amb els valors que fan possible preservar i enriquir la vida de totes les persones.	4.1 Participar en iniciatives i projectes compromesos en la cultura per a la pau. 4.2 Afavorir els canals de comunicació del centre educatiu com a elements facilitadors de la convivència i el clima escolar.
5. Facilitar la comunicació família- escola per tal de prevenir, gestionar i resoldre qualsevol tipus de conflicte.	5.1 Establir una relació de confiança amb les famílies. 5.2 Establir canals de comunicació actius en tot moment, segurs i funcionals.

7- ACTUACIONS PREVISTES

Objectiu específic	Actuació prevista/ Indicador
1.1 Elaborar una diagnosi sobre la situació de la convivència en el centre.	1.1.1 Elaboració de la diagnosi amb la participació del tot el claustre de professors, l'equip directiu i l'aportació del consell escolar. 1.1.2 Sociograma anual de la classe
1.2 Constituir i dinamitzar la comissió de convivència.	1.2.1 Elaboració de la comissió de convivència.
1.3 Incrementar la formació de la comunitat escolar en relació amb la convivència.	1.3.1 Curs de formació sobre el pla de convivència per a tot el claustre de professors.
2.1 Potenciar les habilitats i competències necessàries per a la gestió positiva dels conflictes.	2.1.1 Habilitar hores de tutoria específiques per a la gestió de conflictes. 2.1.2 Integrar en la programació d'aula eines per a la gestió positiva de conflictes.
2.2 Educar en el valor de la norma i potenciar la participació de l'alumnat en la seva elaboració.	2.2.1 Establir la normativa amb l'aportació de les famílies a través del consell escolar. 2.2.2 Establir la normativa com a una eina adaptable a les situacions i modificable (previ acord de claustre i consell escolar) 2.2.3 Fer coneixedors als alumnes i a tota la comunitat de les normes de convivència de l'escola i explicar el per què d'aquesta normativa i els seus objectius.
3.1 Promoure una cultura inclusiva que respecti i valori les diferències en un marc de valors compartits.	3.1.1 Fer "l'Arribada" de nous alumnes. 3.1.2 Integrar activitats inclusives i interculturals en la programació d'aula.
3.2 Potenciar l'educació intercultural.	3.1.3 Aprofitar aportacions esporàdiques d'alumnes en el dia a dia per a fomentar els gust per a conèixer-los.
3.3 Prevenir l'absentisme i facilitar la reincorporació de l'alumnat absentista	3.3.1 Control de l'assistència de manera immediata amb la plataforma. 3.3.2 Pla immediat contra l'absentisme del Miró. (PICAM)
4.1 Participar en iniciatives i projectes compromesos en la cultura per a la pau.	4.1.1 Activitats específiques per la Pau en la programació d'aula. 4.1.2 Celebració del DENIP.
4.2 Afavorir els canals de comunicació del centre educatiu com a elements facilitadors de la convivència i el clima escolar.	4.2.1 Potenciació de l'ús de l'aplicació d'esemtia com a eina de comunicació família- escola. 4.2.2 Realització d'enquestes periòdiques a tota la comunitat per a tenir-ne en compte la opinió. 4.2.3 Activació d'un compte de correu electrònic per famílies
5.1 Establir una relació de confiança amb les famílies.	5.1.1 Benvinguda i diagnosi personal. 5.1.2 Reunió de pares.
5.2 Establir canals de comunicació actius en tot moment, segurs i funcionals	5.2.1 Reunió anual obligatòria personal. 5.2.2 Vies de comunicació diària. 5.2.3 Atenció personal direcció.

8- PLANIFICACIÓ

Actuació	Realització	Responsables	Temporalització
1.1.1 Elaboració de la diagnosi amb la participació del tot el claustre de professors, l'equip directiu i l'aportació del consell escolar.	Entre els cursos 2018- i 2019 s'han realitzat claustres extraordinaris per a acordar entre tots la diagnosi de centre. També s'ha preguntat els membres del consell escolar. Per tant s'ha finalitzat la diagnosi del centre.	Claustre de professors, equip directiu i consell escolar.	Finalitzat a principis del curs 2019.
1.1.2 Sociograma anual de la classe	Realització d'un sociograma anual per part del psicòleg de l'escola per a detectar possibles problemes de convivència.	Psicòleg de l'escola	Anual
1.2.1 Elaboració de la comissió de convivència.	Hem decidit en claustre que, donat que som pocs mestres i l'escola és petita i d'una línia tots formarem part de la comissió de convivència. Així n'afavorirem la comunicació entre tots.	Claustre de professors i equip directiu.	Finalitzat a finals del curs 2018.
1.3.1 Curs de formació sobre el pla de convivència per a tot el claustre de professors	Participació de tots els mestres en un curs de formació organitzat per centre de recursos sobre la convivència amb participació de representants de l'ajuntament i la nostra formadora (Pla ILEC i Araescric) Agnès Corberó. Activitat : 1100650541 Educació Intercultural	Formadora Agnès Corberó	Finalitzat Del 5/9/2019 al 18/11/2019 (15 hores - 5 sessions) de 12:00h a 14:00h
2.1.1 Habilitar hores de tutoria específiques per a la gestió de conflictes.	Un cop, com a mínim, cada quinzena dedicar una classe (a escollir per cada tutor d'aula) per a intentar detectar, resoldre i educar en la prevenció de conflictes de manera assembleària. Tenir la possibilitat de, en qualsevol moment, adaptar una estona extra per a poder fer assemblees extraordinàries.	Tutor de curs	Quinzenal.
2.1.2 Integar en la programació d'aula eines per a la gestió positiva de conflictes.	Realització d'activitats competencials per a educar en la gestió de conflictes aprofitant, sobretot les classes de religió i d'ètica. Avaluable en les competències socials.	Tots els mestres	Esporàdicament integrat en la programació d'aula.
2.2.1 Establir la normativa amb l'aportació de les famílies a través del consell escolar.	Al llarg de la creació d'aquest projecte de convivència es revisa i es torna a realitzar la normativa del centre per tal d'adaptar-la al projecte.	Comissió convivència	Finalitzat
2.2.2 Establir la normativa com a una eina adaptable a les situacions i modificable (previ acord de claustre i consell escolar)	Un cop a l'any establir com a punt principal d'un claustre de professors i , posteriorment, d'una reunió del consell escolar, la revisió de la normativa amb l'aportació de tota la comunitat escolar.	Claustre i Consell escolar.	Anual
2.2.3 Fer coneixedors als alumnes i a tota la comunitat de les normes de convivència de l'escola i explicar el per què d'aquesta normativa i els seus objectius.	Un cop l'any (si és possible a principi de curs) fer una de les sessions de tutoria adaptada a revisar les normes del centre, explicar-les i fer als alumnes coneixedors de l'objectiu que persegueixen.	Tutor de curs	Anual
3.1.1 Fer "l'Arribada" de nous alumnes.	Quan un nou alumne arriba a l'escola es presenta a la classe i es fa una xerrada d'on ve,	Tutor de curs	Primer dia d'escola o amb

	com és el lloc d'on ve, si vol, de la seva religió etc per tal d'aconseguir que la classe s'hi empatitzi i es conegui millor l'alumne i la família.		un nou alumne
3.1.2 Integrar activitats inclusives i interculturals en la programació d'aula.	Hi ha una sèrie d'activitats especialment enfocades a l'educació intercultural que són integrades per cada tutor a la seva programació. Sobretot activitats que hem adaptat del curs de formació sobre la interculturalitat que vam realitzar tot els mestres. Exemples d'activitats: Un món millor, el semàfor, Empatitzo amb els refugiats, Vull viure la solidaritat, l'activitat d'El Mirall, debats a classe etc..	Tot el professorat i el servei psicopedagògic	Al llarg de tot el curs
3.1.3 Aprofitar aportacions esporàdiques d'alumnes en el dia a dia per a fomentar els gust per a conèixer-los.	En qualsevol moment i en qualsevol classe estem d'acord en parar, si ho creiem convenient, l'explicació per a escoltar aportacions de la vida personal dels alumnes i aprofundir-ne que considerem ens aportin més informació sobre la seva vida i ajudi a donar-los a conèixer als companys.	Tot el professorat	Al llarg de tot el curs
3.3.1 Control de l'assistència de manera immediata amb la plataforma.	Els tutors a través de l'app o de l'ordinador cada matí passen llista i els pares reben instantàniament si ha faltat o arribat tard l'alumne. Els familiars en poden justificar la falta en el moment o contactar amb el tutor per a comunicar la raó de la falta. Si es veïés que es reiteren faltes sense justificació o que la justificació no és coherent s'iniciaria el protocol PICAM.	Tutor de curs	Primers minuts de classe diàriament.
3.3.2 Protocol "PICAM"	El Protocol " PICAM " Pla immediat contra l'absentisme del Miró es basa en diferents punts: Si es detecta una falta més contínua del normal sense justificació o sense justificació coherent el tutor es posarà en contacte amb la família per telèfon / aplicació o , si té germans al centre, a la porta d'entrada demanant informació sobre aquesta situació. Si no hi hagués comunicació o justificació s'avisarà a la direcció i es demanarà ajuda a l'equip psicopedagògic del centre per a què hi busqui el contacte. Si l'alumne és recuperat i torna a assistir s'intentarà ajudar a posar al dia sobre l'avançat a classe en hores de reforç o de la manera que sigui possible. Es pot demanar l'ajuda entre iguals per a ajudar en aquestes situacions.	Tutors de curs i equip psicopedagògic	Permanent
4.1.1 Activitats específiques per la Pau en la programació d'aula.	Realització d'activitats específiques, sobretot a religió o ètica enfocades a l'educació per la pau. Per exemple el dossier "Rutes per la Pau", Ús del llibre "Educació en valors" de Santillana amb capítols com "Rebutgem la violència o activitats de religió com "La colla del Piano" o el Cicle de pel·lícules sobre la Pau.	Tot el professorat	Al llarg de tot el curs
4.1.2 Celebració del DENIP.	Celebració del 30 de gener del Dia Escolar per la No violència i la Pau (DENIP). Realització de fitxes	Tot el professorat	30 de gener

	per parlar de l'aniversari de la mort de Gandhi, elaboració de murals, visualització de vídeos i contes sobre la PAU.		
4.2.1 Potenciació de l'ús de l'aplicació d'eseptia com a eina de comunicació família- escola.	Activació de la possibilitat que tots els familiars es puguin comunicar directament amb els mestres o la direcció del centre. Activació de l'apartat de tutories a la plataforma digital per tal de facilitar la comunicació.	Administradors de la plataforma digital	Curs 2019-2020 <i>Objectiu heretat del de pla anual</i>
4.2.2 Realització d'enquestes periòdiques a tota la comunitat per a tenir-ne en compte la opinió.	Realitzar , com a mínim, 2 enquestes per trimestre per a fer al centre coneixedor de la opinió de la comunitat escolar en referència a temes educatius, activitats, sortides o projectes concrets.	Administradors de la plataforma digital	2 cops per trimestre
4.2.3 Activació d'un compte de correu electrònic per famílies	Activació d'un compte de correu electrònic on els familiars poden fer arribar al centre preocupacions i propostes. maresmiro1950@gmail.com Comunicació a totes les famílies de l'activació d'aquest correu electrònic.	Representants de mares i pares del consell escolar.	Finalitzada la creació i comunicació del compte a principi del curs 2019
5.1.1 Benvinguda i diagnosi personal.	Quan una nova família vol venir al nostre centre se li fa una entrevista personal per part de la direcció, se li ensenyarà tot el centre i, si cal, serà atesa directament pel tutor del curs on serà assignat. S'iniciarà la fitxa per tal de iniciar una comunicació i s'informarà de les característiques de l'escola.	Equip directiu i tutor de curs	En iniciar l'escolarització
5.1.2 Reunió de pares.	En iniciar el curs tots el pares podran assistir en una reunió amb el tutor/a de la classe on se'ls informarà de com funcionarà el curs, les novetats, sortides programades etc. (Educació infantil les farà abans d'iniciar el curs) També podran consultar dubtes i plantejar qüestions que els preocupin. La direcció assistirà a totes les reunions.	Tutor de curs	Educació infantil Setmana prèvia a l'inici del curs Educació primària Setmana posterior a l'inici del curs.
5.2.1 Reunió anual obligatòria personal.	Un cop al llarg del curs es farà , com a mínim, una reunió personal amb la família on s'informarà de l'evolució acadèmica de l'alumne, les preocupacions del tutor respecte a la seva evolució i s'atendrà a les preocupacions de la família. D'aquesta entrevista se'n deixarà constància escrita només visible per al tutor al que pertanyi l'alumne en el futur. Els pares podran demanar més entrevistes si les necessiten.	Tutor de curs	Un cop al curs.
5.2.2 Vies de comunicació diària.	Agenda: Cada dia els alumnes portaran l'agenda a la motxilla on hi ha un apartat per a comunicacions. Els familiars poden fer saber al tutor qualsevol cosa a tenir en compte i a l'inrevés. App: Tots els familiars tindran un compte de la plataforma digital ESEMTIA amb contrasenya privada on podran rebre missatgeria directa de qualsevol mestre, rebre circulars, controlar l'evolució de les notes. També es podran	Tot el professorat	Diàriament

	<p>justificar absències. Els mestres poden comunicar-se immediatament a través la l'APP per a qualsevol emergència o fet extraordinari. A l'App també gaudeixen d'un calendari de les festes de lliure elecció, sortides o activitats important del centre.</p> <p>Aquesta plataforma té accés tant en aplicació mòbil, tauleta o ordinador.</p> <p>Accés a l'hora d'entrada: Tots els mestres tutors reben als seus alumnes a l'hora d'entrada i els pares poden entrar a avisar directament de qualsevol situació extraordinària al mestre. També a l'hora de sortida els mestres poden fer entrar a la família per tal de comunicar qualsevol fet extraordinari el mateix dia del fet per tal de prevenir qualsevol complicació.</p>		
<p>5.2.3 Atenció personal direcció.</p>	<p>En horari continu de matí i tarda de dilluns a dijous i de matí els divendres la direcció té accés lliure a qualsevol familiar per a gestionar i resoldre situacions extraordinàries , així com també, per a fer pagaments o sol·licituds.</p>	<p>Direcció</p>	<p>Diàriament</p>

9- ACTIVITATS GENERALS

Altres actuacions de centre que responen a diferents objectius alhora i fomenten la convivència.

Apadrinament lector	Cada alumne té un padrí que l'acompanyarà al llarg de la seva escolarització fins que a ell li toqui apadrinar un company més petit. El padrí ajudarà sobretot a llegir contes però també serà partícep de festes que se celebren a l'escola. Per exemple es poden veure per Nadal per a cantar nadeses o el dia de la Pau per a celebrar-ho amb un dibuix conjunt.	Tutor de curs	Segons acordin els tutors
Festival de fi de curs	Cada fi de curs se celebrarà un esdeveniment musical en un teatre per a totes les famílies de l'escola. Els alumnes assajaran balls, prepararan cançons tocades amb flauta o faran diverses actuacions. Amb aquest esdeveniment es dona a conèixer l'escola a les famílies, també s'hi involucra als familiars en la seva realització.	Tot el professorat	Darrera setmana de curs
Celebració de Sant Jordi i portes obertes	Per Sant Jordi se celebra una cerimònia on els alumnes llegiran els seus poemes i contes davant de tots els companys de l'escola. Els familiars hi poden assistir i es converteix en una reunió on tots els alumnes veuen companys llegint. EL mateix dia s'obren les portes de l'escola a tots els familiar si poden venir a veure els treballs que s'han realitzat, els murals que s'hi ha penjat i poden veure l'aula amb el tutor a dins per a preguntar-hi el que vulguin.	Tot el professorat	23 d'abril
Visita d'exalumnes	Els divendres a última hora es permet l'entrada d'exalumnes a l'escola que l'enyoren. Els alumnes, en ocasions, entren a l'aula i expliquen com ha estat el canvi a l'ESO i quines han estat les seves impressions i dificultats principals.	Tutor de curs	Esporàdicament
Visites amb el centre adscrit Sant Maria dels Apòstols	Per tal de comunicar-nos amb l'entorn i mantenir la continuïtat a l'ESO a final de curs es fan visites del grup de sisè al centre adscrit on se'ls ensenya el centre, es fa un partit de futbol amb exalumnes i s'hi fan activitats TAC.	Tutor de 6è curs	A final de curs
Hort Urbà	Amb comunicació amb altres centres participem en el manteniment d'un Hort Urbà proper al centre. Ens ajuden familiars d'alumnes que n'entenen ensenyant ells mateixos com s'ha de cuidar l'hort.	Tutor de curs i familiars ajudants.	Quinzenalment
Elaboració del pessebre	Tots els alumnes de l'escola amb els seus familiars elaboren en família una figura pel pessebre que s'exposarà a l'oficina de "La Caixa" de davant del Diagonal Mar. És una manera d'integrar tota la comunitat. Els familiars podran veure el pessebre en el que hi ha participat durant tot el Nadal.	Famílies d'alumnes	Nadal

Concert de Nadal	A finals de desembre els cursos d'educació infantil realitzen un petit concert amb nades i cançons i amb actuació del grup de música de l'escola l'Auditori del centre cívic Besós-Maresme. Hi poden assistir tots els familiars que vulguin.	Tutor de curs	Nadal
Rua de carnaval	La setmana de carnaval es realitza una rua amb l'acompanyament de familiars disfressats pel barri. Amb aquesta activitat es dóna a conèixer l'escola i s'afavoreix la convivència i al relació centre- barri.	Tot el professorat	Carnaval
Cursa contra la Fam	El centre participa en una curs que es realitza a nivell mundial per recaptar diners per lluitar contra la fam al món. Es convida a les famílies a participar-hi i a fer donacions. També es parla a l'escola del país que es vol ajudar i de quina és la situació.	Tot el professorat	14-15 maig
Jornada de Portes obertes	Dos cops l'any el centre obra les seves portes un dissabte al matí per a donar-se a conèixer a la comunitat que hi vulgui formar part.	Tot el professorat	Entre febrer i març.
Portes obertes de piscina	Un cop per trimestre els familiars poden accedir a les instal·lacions del centre esportiu Maresme durant les classes de piscina per a veure l'evolució dels seus fills i filles.	Tutor del curs i equip de monitors del CEM	Trimestralment.

10- DRETS I DEURES DE TOTA LA COMUNITAT EDUCATIVA.

A continuació extraïem les Normes d'Organització i Funcionament del Centre (NOFC) que es refereix a aquest tema.

Drets i Deures.

Capítol 1: De l'alumnat.

Secció primera: Drets de l'alumnat.

Art.1 - Drets

Dret d'imatge

Els alumnes tenen dret que les diferents concrecions curriculars del centre tinguin per objecte prioritari el ple desenvolupament de la seva personalitat, d'acord amb els principis de:

- Respecte als drets i a les llibertats fonamentals de la persona.
- Exercici democràtic de la convivència.
- Participació.
- Cooperació solidaritat.
- Respecte a la integritat personal.
- No discriminació per raons de sexe, raça, religió, capacitat econòmica o qualsevol altra circumstància personal o social.

Els alumnes tenen dret a la reserva de les seves dades personals i a la divulgació de la seva imatge en publicacions i internet. Es sol·licitarà als pares, mares i tutors legals una autorització per poder disposar de la imatge de l'alumne. Aquesta autorització només es demanarà una vegada durant tota la permanència de l'alumne a l'escola i es podrà revocar per escrit sempre que la família vulgui.

L'escola no proporcionarà cap dada dels alumnes a cap empresa comercial.

Art.2 - Foment de la igualtat.

Igualtat

En la programació d'activitats educatives es tindrà cura de promoure la igualtat d'oportunitats per als nois i les noies, així com a evitar els comportaments i les actituds discriminatòries per qualsevol raó.

Així mateix, el centre vigilarà que a l'ensenyament i a l'ús del llenguatge s'adoptin les expressions i les formes no discriminatòries.

Art.3 - Les tutories de classe.

Les tutories de classe són constituïdes per tot l'alumnat d'un mateix grup amb el seu tutor/a.

Secció segona: Deures de l'alumnat i règim disciplinari.

Art.4 - Del deure de l'estudi.

L'estudi és un deure bàsic de l'alumnat. Aquest deure bàsic es concreta, entre altres, en les obligacions següents: assistir a classe, respectar els horaris establerts, realitzar les tasques encomanades pel professorat en l'exercici de les seves funcions docents (tant les de l'horari lectiu com les de reforç enviades a casa), respectar l'exercici del dret a l'estudi i la participació dels seus companys i companyes en les activitats formatives.

Art.5 - Deure de respectar les normes de convivència especificades a les NOFC.

- a) *Respectar la llibertat de consciència i les conviccions religioses, morals, ideològiques, la dignitat, la integritat i la intimitat de tots els membres de la comunitat educativa.*
- b) *Respectar el caràcter propi del centre d'acord amb la legislació vigent.*
- c) *Respectar, utilitzar correctament i compartir els béns mobles i les instal·lacions del centre i dels llocs on dugui a terme la formació pràctica com a part integrant de l'activitat escolar.*
- d) *Respectar i **complir les decisions** dels òrgans unipersonals i col·legiats i del personal del centre, sens perjudici que pugui impugnar-les quan consideri que lesionen els seus drets, d'acord amb el procediment que estableixi el reglament de règim interior del centre i la legislació vigent.*
- e) *Propiciar un ambient convivencial positiu i respectar el dret de la resta de l'alumnat al fet que no sigui pertorbada l'activitat normal en les aules.*

Art.6 - De la mediació

La mediació escolar és un mètode de resolució de conflictes mitjançant la intervenció d'una tercera persona, amb formació específica i imparcial, amb l'objecte d'ajudar les parts a obtenir per elles mateixes un acord satisfactori.

Aquesta mediació es basa en els principis següents: voluntarietat de totes les parts i la confidencialitat del procés. Es pot utilitzar com a estratègia preventiva. No es pot oferir mediació quan s'hagi emprat greu violència o intimidació, que ja s'hagi utilitzat el procés de mediació en la gestió de dos conflictes amb el mateix alumne o alumna, durant el mateix curs escolar, qualsevol que hagi estat el resultat d'aquests processos o faltes molt greus tipificades en aquest document. Tampoc es pot oferir mediació quan s'hagi interposat denuncia legal.

La família haurà de dirigir un escrit al director o a la directora del centre on consti l'opció per la mediació i la voluntat de complir l'acord a què s'arribi.

Art.7 - Mesures correctores i àmbit d'aplicació.

Xarxes socials

Es poden corregir i sancionar, d'acord amb el que disposa aquest títol, els actes contraris a les normes de convivència del centre així com les conductes greument perjudicials per a la convivència, tipificades en aquestes NIOFC com a falta, realitzades per l'alumnat dins del recinte escolar o durant la realització d'activitats complementàries i extraescolars i en els serveis de menjador. Igualment, poden corregir-se i sancionar-se les actuacions de l'alumnat que, encara que dutes a terme fora del recinte escolar, estiguin motivades o directament relacionades amb la vida escolar i afectin els seus companys o companyes o altres membres de la comunitat educativa. S'exceptua d'aquest punt les faltes comeses en xarxes socials a través d'ordinadors, telèfons, etc. perquè l'alumnat ho té prohibit per llei degut a la seva edat. Per tant, les famílies que es sentin perjudicades en aquest sentit, ho hauran de denunciar davant les autoritats competents, però mai a l'escola.

Art.8 - De la graduació de mesures correctores.

Als efectes de graduar les mesures correctores i les sancions, s'han de tenir en compte les circumstàncies que minven o agreugen la gravetat dels fets.

Seran minvants: el reconeixement espontani de la seva conducta incorrecta, no haver comès amb anterioritat faltes ni conductes contràries a la convivència en el centre, la petició d'excuses en els casos d'injúries, ofenses i alteració del desenvolupament de les activitats del centre, l'oferiment d'actuacions compensadores del dany causat, la falta d'intencionalitat.

Seran agreujants: que l'acte comès atempti contra el deure de no discriminar a cap membre de la comunitat educativa per raó de naixement, raça, sexe, religió o per qualsevol altra circumstància personal o social; que l'acte comès comporti danys, injúries o ofenses a companys d'edat inferior o als incorporats recentment al centre; la premeditació i la reiteració.

Art.9 - Tipificació de faltes lleus

- a) Les faltes injustificades de puntualitat o d'assistència a classe.
- b) Els actes d'incorrecció o desconsideració amb els altres membres de la comunitat escolar.
- c) Els actes injustificats que alterin el desenvolupament normal de les activitats del centre.
- d) El deteriorament lleu, causat intencionadament, de les dependències del centre, o del material d'aquest o del de la comunitat escolar.
- e) La manifestació de comportaments contraris a les normes bàsiques de la higiene personal o col·lectiva.
- f) La manca de respecte a les normes bàsiques de comportament dins la classe: no fer cas a les orientacions del mestre, no respectar materials comuns o particulars.

Art.10 - Mesures correctores de faltes lleus.

- a) Amonestació oral i/o escrita.
- b) Expulsió de classe de manera momentània perquè l'alumne rectifiqui la seva actitud i reconegui la falta. També es pot enviar a direcció perquè doni explicació de la seva actitud.
- c) Privació del temps d'esbarjo. (A l'hora de l'esbarjo hauran d'estar sempre acompanyats)
- d) Realització de tasques educadores per a l'alumne o l'alumna, **en horari no lectiu**, i/o la reparació econòmica dels danys causats al material del centre o bé al d'altres membres de la comunitat educativa.

Art.11- Competència per aplicar les mesures correctores de les faltes lleus.

L'aplicació de les mesures correctores detallades anteriorment correspon a qualsevol professor o professora del centre, escoltat l'alumne o l'alumna.

Art.12 - Tipificació de faltes greus.

- a) Es considera falta greu la reiteració de tres faltes lleus especificades a l'article 9.
- b) Els actes greus d'indisciplina i les injúries o ofenses contra membres de la comunitat escolar que depassen la incorrecció o la desconsideració previstes a l'article 10
- c) L'agressió física o les amenaces a membres de la comunitat educativa.
- d) Les vexacions o humiliacions a qualsevol membre de la comunitat escolar, particularment aquelles que tinguin una implicació de gènere, sexual, racial o xenòfoba, o es realitzin contra l'alumnat més vulnerable per les seves característiques personals, socials o educatives.
- e) La suplantació de personalitat en actes de la vida docent i la falsificació o sostracció de documents i material acadèmic.
- f) El deteriorament greu, causat intencionadament, de les dependències del centre, del seu material o dels objectes i les pertinences dels altres membres de la comunitat educativa.
- g) Els actes injustificats que alterin greument el desenvolupament normal de les activitats del centre.
- h) Les actuacions i les incitacions a actuacions perjudicials per a la salut i la integritat personal dels membres de la comunitat educativa del centre.
- i) Els actes o la possessió de mitjans o substàncies que puguin ésser perjudicials per a la salut, i la incitació a aquests actes.

Art.13 - Mesures correctores i sancions de faltes greus.

Les sancions que poden imposar-se per la comissió de les faltes previstes a l'article 11 són les següents:

- a) Alumne i mestre ompliran un full d'incidències (model per aprovar) on s'especifica la falta comesa. D'aquest document se'n farà una còpia per a direcció i altra l'hauran de signar els pares com que estan assabentats.
- b) Suspensió del dret d'assistència a determinades classes per un període no superior a deu dies lectius. Durant aquestes classes, l'alumne o l'alumna ha de romandre al centre efectuant els treballs acadèmics que se li encomanin.
- c) Realització de tasques educadores per a l'alumne o l'alumna, en horari no lectiu, i/o la reparació econòmica dels danys materials causats.
- d) Suspensió del dret a participar en sortides i determinades activitats extraescolars o complementàries durant un període que no pot ser superior a tres mesos o al que resti per a la finalització del corresponent curs acadèmic.
- e) Suspensió del dret d'assistència al centre o a determinades classes per un període que no pot ser superior a tres mesos o al temps que resti de curs, sense que això comporti la pèrdua del dret a l'avaluació contínua, i sens perjudici de l'obligació que l'alumne o l'alumna realitzi determinats treballs acadèmics fora del centre.

Art.14 - Tipificació de faltes molt greus.

Són molt greus les faltes tipificades a l'Art. 12 quan existeix reiteració intencionalitat fefaent i/o conseqüències molt greus o circumstàncies agreujants tipificades a l'Art. 8

Art.15 - Mesures correctores i sancions de faltes molt greus.

Inhabilitació per cursar estudis al centre per un període de tres mesos o pel que resti per a la fi del corresponent curs acadèmic si el període és inferior.

Inhabilitació definitiva per a cursar estudis al centre en el que s'ha comès la falta.

Art.16 - Competència per aplicar les mesures correctores de les faltes molt greus.

La imposició de les sancions recollides en aquest article requeriran la instrucció d'un expedient.

Art.17 - Responsabilitat penal

La direcció del centre comunicarà al ministeri fiscal i a la direcció dels Serveis Territorials del Departament d'Educació i Universitats qualsevol fet que pugui ser constitutiu de delictes o falta perseguible penalment. Això no serà obstacle per a la continuació de la instrucció de l'expedient fins a la seva resolució i aplicació de la sanció que correspongui.

Art.18 - Instrucció d'un expedient.

- 1.- Les conductes que s'enumeren a l'article 14 només podran ser objecte de sanció amb la prèvia instrucció d'un expedient.
- 2.- Correspon al director o a la directora del centre incoar, per pròpia iniciativa o a proposta de qualsevol membre de la comunitat escolar, els expedients a l'alumnat.
- 3.- L'inici de l'expedient s'ha d'acordar en el termini més breu possible, en qualsevol cas no superior a 10 dies des del coneixement dels fets.
- 4.- El director o la directora del centre ha de formular un escrit d'inici de l'expedient, el qual ha de contenir:
 - a) El nom i cognoms de l'alumne o de l'alumna.
 - b) Els fets imputats.
 - c) La data en la qual es van realitzar els fets.

d) El nomenament de la persona instructora i, si escau per la complexitat de l'expedient, d'un secretari o secretària. El nomenament d'instructor o instructora recaurà en personal docent del centre o en un pare o una mare membre del consell escolar i el de secretari o secretària en professorat del centre.

L'instructor o instructora, secretari o secretària en els qual es doni alguna de les circumstàncies assenyalades per l'article 28 de la Llei 30/1992, de règim jurídic de les administracions públiques i el procediment administratiu comú, s'haurà d'abstenir d'intervenir en el procediment i ho haurà de comunicar al director o directora del centre, el qual resoldrà el que sigui procedent.

Art.19 – Notificació

1.- La decisió d'inici de l'expedient s'ha de notificar a la persona instructora, a l'alumne o a l'alumna i, quan aquest siguin menors d'edat, als seus pares o tutors legals.

2.- Només els qui tinguin la condició legal d'interessats en l'expedient tenen dret a conèixer el seu contingut i documents en qualsevol moment de la seva tramitació.

Art.20 – Instrucció i proposta de resolució

1.-Quan sigui necessari per garantir el normal desenvolupament de l'activitat del centre, en incoar-se un expedient o en qualsevol moment de la seva instrucció, la direcció del centre, per pròpia iniciativa o a proposta de l'instructor o instructora, podrà adoptar la decisió d'aplicar alguna mesura provisional amb finalitats cautelars i educatives. Poden ser mesures provisionals el canvi provisional de grup, la suspensió provisional del dret d'assistir a determinades classes o activitats o del dret d'assistir al centre per un període mínim de tres dies lectius prorrogables fins a un màxim de 20 dies lectius, que ha de constar en la resolució de la direcció que incoa l'expedient.

El director o la directora pot revocar, en qualsevol moment, les mesures provisionals adoptades.

2.-Quan les mesures provisionals comportin la suspensió temporal d'assistència al centre, el tutor o tutora lliurarà a l'alumne o alumna un pla detallat de les activitats que ha de realitzar i establirà les formes de seguiment i control durant els dies de no assistència per tal de garantir el dret a l'avaluació contínua.

3.-Quan la resolució de l'expedient comporti una sanció de privació temporal del dret d'assistir al centre, els dies de no assistència complerts en aplicació de la mesura cautelar es consideraran a compte de la sanció a complir.

Art.21 – Resolució de l'expedient

1.-Correspon al director o a la directora del centre, en el cas de conductes que en la instrucció de l'expedient s'apreciïn com a molt greument contràries a les normes de convivència, resoldre els expedients i imposar les sancions que correspongui.

2.- La resolució de l'expedient ha de contenir els fets que s'imputen a l'alumne o alumna, la seva tipificació en relació amb les conductes enumerades a l'article 14 d'aquesta normativa i la sanció que s'imposa.

3.- La resolució s'ha de dictar en un termini màxim d'un mes des de la data d'inici de l'expedient i s'ha de notificar a l'alumne o alumna, i als seus pares, si és menor d'edat, en el termini màxim de 10 dies.

Art.22 – Aplicació de les sancions

En el cas d'aplicar les sancions previstes a l'apartat b de l'article 15, l'administració educativa ha de proporcionar a l'alumne o a l'alumna sancionat una plaça escolar en un altre centre educatiu per tal de garantir el seu dret a l'escolaritat.

Quan s'imposin les sancions previstes a l'article 15, el director o la directora del centre, a petició de l'alumne o de l'alumna, pot aixecar la sanció, prèvia constatació d'un canvi positiu en la seva actitud.

Art.23 – Responsabilització per danys

L'alumnat que intencionadament o per negligència causi danys a les instal·lacions del centre educatiu o al seu material o el sostregui està obligat a reparar el dany o a restituir el que hagi sostret. En tot cas, la responsabilitat civil correspon als pares en els termes previstos a la legislació vigent.

Art.24 – Prescripció

Les sancions greus prescriuen en el termini de tres mesos des de la seva imposició. Les faltes molt greus prescriuran quan determini l'expedient.

Art.25 – Acatament a lleis de rang superior.

Per a tots aquells aspectes que no estiguin especificats en aquestes NOFC en general, i en aquest títol en particular, acatem el que determina El Decret 102/2010.

Capítol 2. Drets i deures del professorat.

Els Drets i Deures del professorat estan recollits en Decrets i Normatives de rang superior a aquestes normes, i per tant, ens hi hem d'atenir. El que no estigui regulat seguirem el criteri del sentit comú, dels drets elementals i d'aquestes NOFC.

La normativa que marca aquests punts està especificada a les següents lleis:

- LOE, Llei Orgànica 2/2006 de 3 de maig, d'Educació.
- LEC, Llei 12/2009, de 10 de juliol, d'Educació.

Capítol 3. Dels pares i mares de l'alumnat.

Art.26 Dret de reunió

Es garanteix en aquest centre el dret de reunió del pares, mares i tutors legals. L'exercici d'aquest dret es facilitarà d'acord amb la legislació vigent i prenent en consideració el normal desenvolupament de les activitats docents.

El procediment serà el següent:

- Petició al director amb especificació de dia, hora, local, nombre de convocats i persona responsable almenys amb un dia d'antelació.
- Es garantirà l'adequada utilització, conservació i neteja dels espais, establint en cada cas les mesures adients.
- La denegació ha de ser motivada i fonamentada en dades objectives.
- Contra la denegació es pot interposar recurs davant el delegat territorial.

Art.27 Deures dels pares mares i tutors legals

A l'inici de l'escolarització, famílies i direcció signaran una carta de compromís genèrica aprovada pel Consell Escolar.

Ara bé, en casos molt concrets d'alumnat amb problemàtica especial, es signaran altres cartes redactades específicament amb els compromisos que es creguin convenients.

Les consultes o tràmits que s'hagin de realitzar s'hauran d'ajustar a l'horari previst i que es comunica sempre a principi de curs. En cas d'urgència, el tràmit es realitzarà de la manera més breu possible sense alterar l'horari dels demés.

Mestres i famílies evitaran parlar amb les famílies de temes docents en llocs i horaris inadequats, com poden ser entrades, sortides i passadissos. Les entrevistes i problemes educatius s'han de resoldre dintre de l'escola, en la dependència adequada a on la privacitat i l'efectivitat estan assegurades.

Deure genèric de respecte

- Els pares, mares i tutors legals tenen el deure genèric de respectar els drets i les llibertats dels altres membres de la comunitat educativa.

Deure de respecte a les normes del centre

- Els pares, mares i tutors legals tenen el deure de respectar les normes del centre contingudes en el present reglament, així com altres normes de rang superior que resultin d'aplicació en cada cas concret.

Deure de responsabilitat envers els propis fills

- Els pares, mares i tutors legals tenen un deure de responsabilitat envers els seus propis fills, en tant que alumnes del centre.
- Els pares col·laboraran amb el centre per a la bona marxa de l'educació dels propis fills i assumiran les responsabilitats que nom seu reglamentàriament els pertocuen.
- Els pares han de garantir el dret a l'escolaritat dels seus fills. En aquest sentit, són els primers responsables de vetllar per la seva assistència i puntualitat. Per comunicar l'absència trucarà a l'escola per justificar l'absència.
- Deure a mantenir actualitzades les dades de l'alumne (Fitxa sanitària, telèfons de contacte...) així com d'informar el tutor de qualsevol canvi que alteri el normal funcionament.
- Deure de comunicar a l'escola la no recepció dels informes avaluatius del seu fill en les dates acordades a la programació general del centre.

Deure de respectar el següents canals de comunicació:

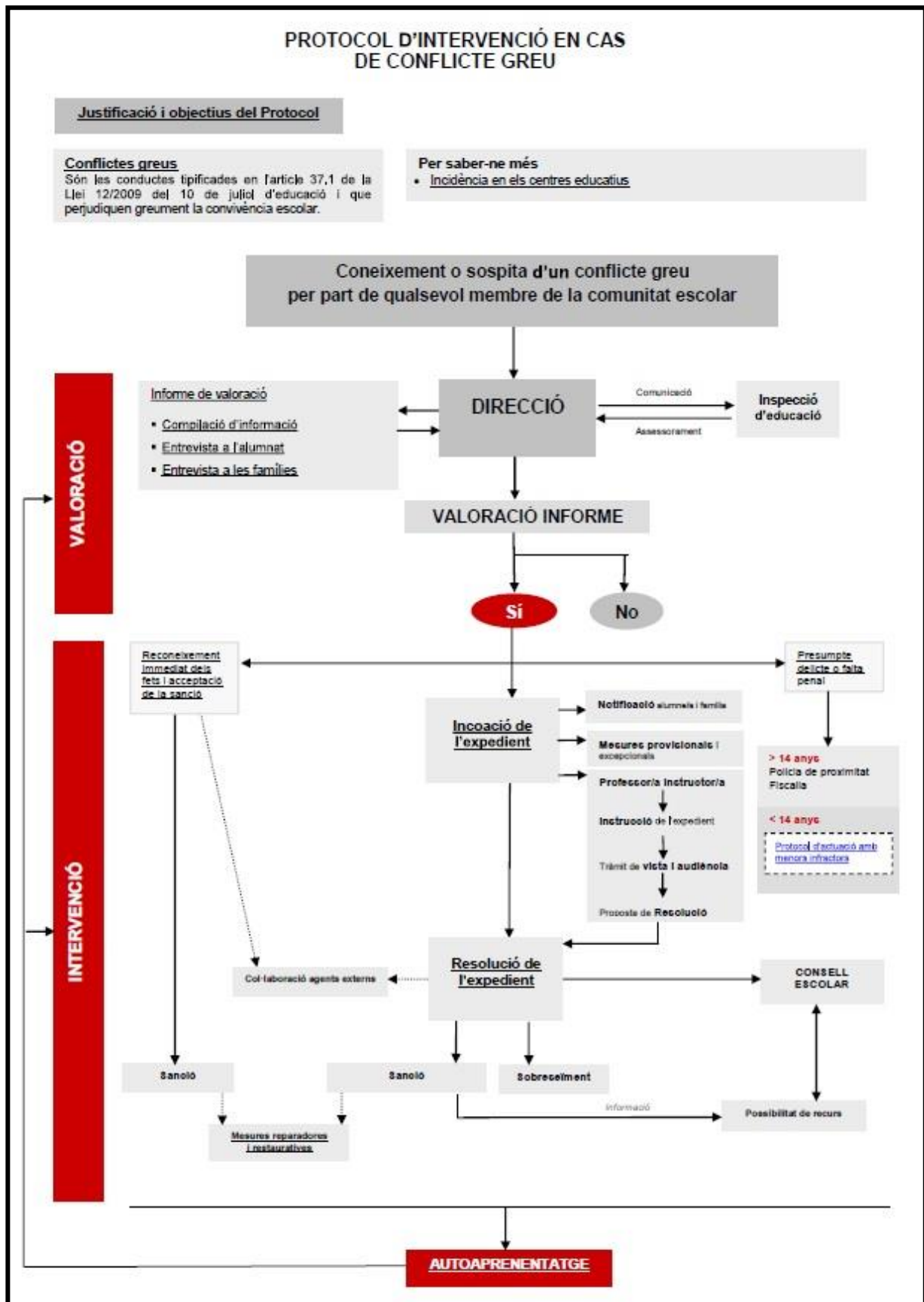
- En el cas d'existir un problema amb un alumne: sol·licitar entrevista amb el mestre tutor.
- En el cas de no haver-hi entesa o no trobar solucions, sol·licitar entrevista amb l'Equip directiu.
- En el cas que es vulgui comentar algun assumpte de funcionament general del centre, demanar entrevista amb l'Equip directiu.

11- PROTOCOLS.

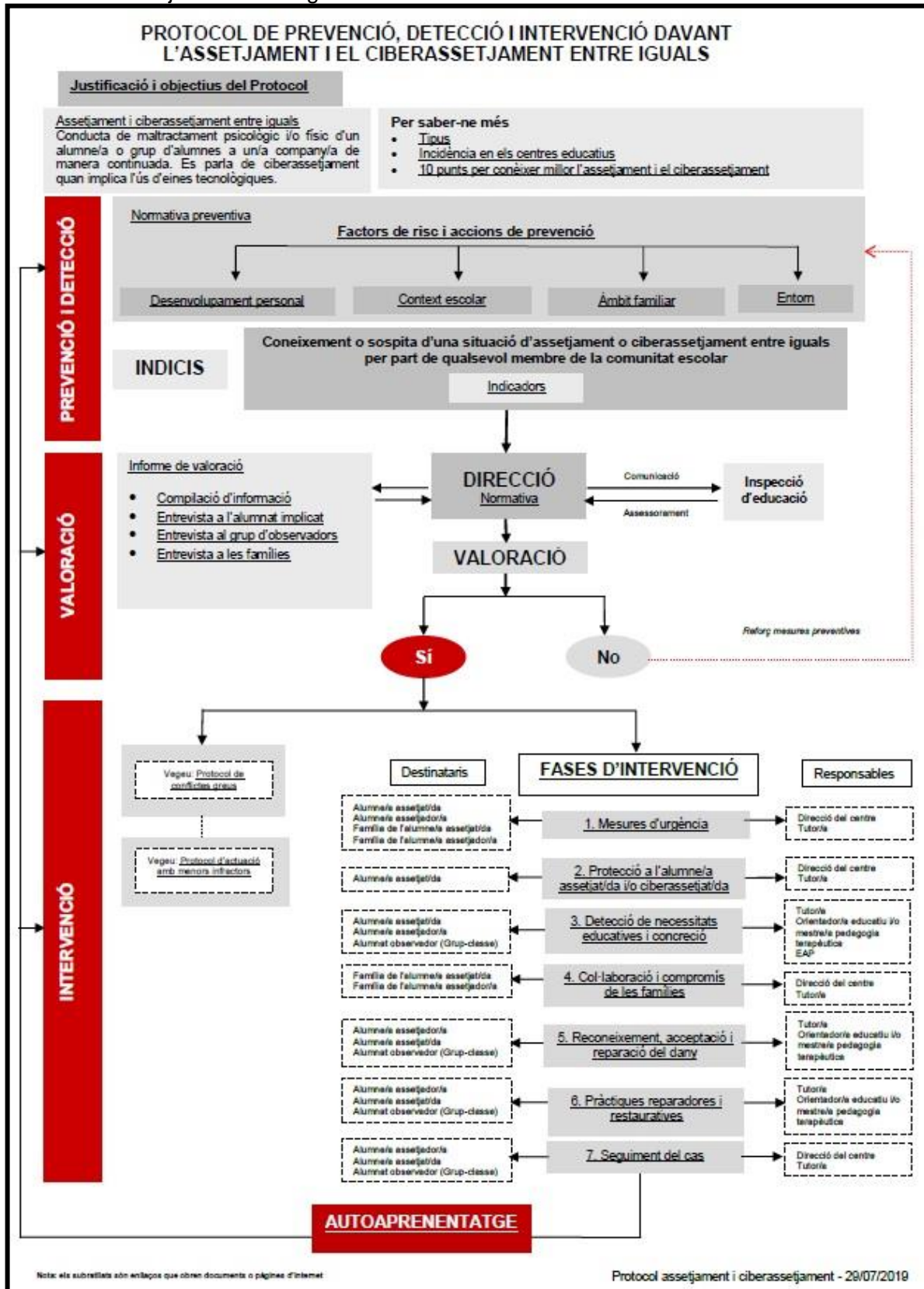
S'inclouen els esquemes dels següents protocols i l'enllaç al protocol complet:

- a) [Protocol d'intervenció en cas de conflicte greu](#)
- b) [Protocol de prevenció, detecció i intervenció davant l'assetjament i el ciberassetjament entre iguals](#)
- c) [Protocol de prevenció, detecció i intervenció enfront de l'assetjament escolar a persones LGBTI](#)
- d) [Protocol de prevenció, detecció i intervenció de la violència masclista entre l'alumnat](#)

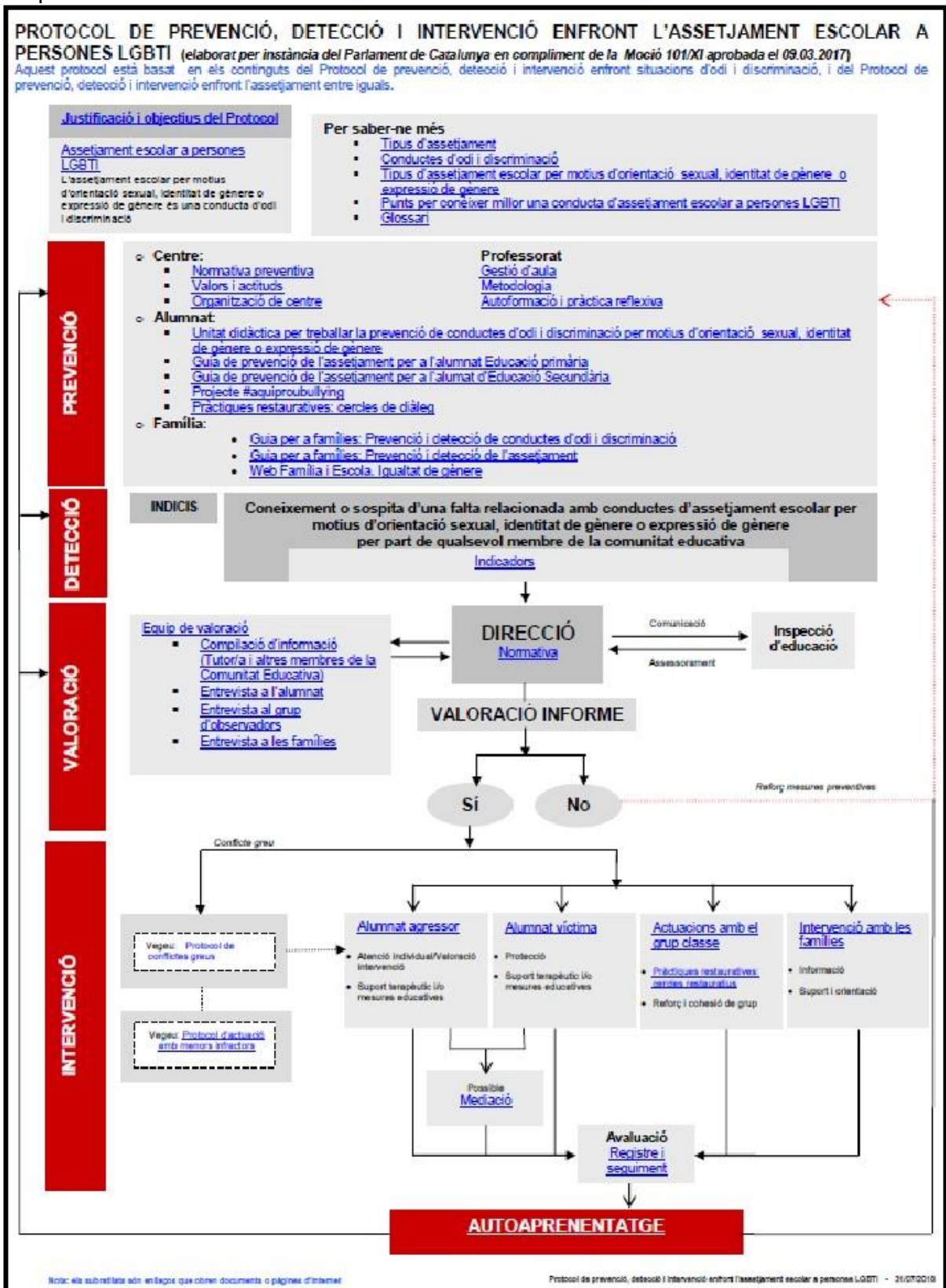
a- Protocol d'intervenció en cas de conflicte greu



b- Protocol de prevenció, detecció i intervenció davant l'assetjament i el ciberassetjament entre iguals



c- Protocol de prevenció, detecció i intervenció enfront de l'assetjament escolar a persones LGBTI



d- Protocol de prevenció, detecció i intervenció de la violència masclista entre l'alumnat

