

Pla Anual de Centre

Col·legi Miró
Curs 2020-2021

PLA ANUAL DEL CENTRE. CURS 2020-2021

Índex

0- ENSENYAMENT - APRENTATGE

A- OBJECTIUS GENERALS DE CENTRE

- a.1- Identificació de necessitats i definició de prioritats a partir de la memòria 19-20.
- a.2 Objectius i prioritats generals del centre.
- a.3-Concreció dels objectius definits pel centre.

B. ASPECTES ORGANITZATIUS I DE FUNCIONAMENT DEL CENTRE

b.1 Pla de Reobertura (Només vàlid per a final de curs 19/20 i document a partir del que s'elabora del pla d'organització bàsic COVID19)

b.2 Pla d'organització bàsic COVID19 *(Inclou apartats que anteriorment eren en altres punts com: calendari, sortides, activitats extraescolars, calendari d'avaluacions, lliurament d'informes, reunions i tutories, actuacions i novetats i PROTOCOL COVID19)*

b.3 Concreció de funcions en l'organització general del centre.

b.4 Activitats escolars complementàries

0- ENSENYAMENT – APRENTATGE

Com a punt de partida tindrem en compte les propostes de millora dels diferents nivells fruit de l'anàlisi dels resultats tant d'eines diagnòstiques com de resultats d'avaluació competencial.

Educació Infantil:

P3

Aquest curs, s'haurien de treballar més la lògica i la numeració i per tant es proposaran moltes més activitats de manipulació pel que fa als conceptes matemàtics (suma i resta), programaré setmanalment laberints amb una progressiva dificultat, i faré més observacions individuals.

A més a més, potenciaré més activitats de motricitat fina per afavorir el procés de la lectoescriptura.

P4

Aquest curs seria important reforçar el treball dels nombres i de la lectoescriptura.
Treball de numeració.

Insistir més en el treball manipulatiu. A part de treballar la numeració amb objectes de la classe (colors, peces, llegums,...), fer-ho també amb els propis nens de la classe. Fer agrupacions a partir d'objectes o característiques comuns (peces de roba determinades, color dels cabells...) i a partir d'aquí treballar la noció de quantitat i el número.

Treballar amb els dies de la setmana: posar un número a cada dia de la setmana, i seguir el seu ordre.

Reforçar el càlcul mental (mètode Quinzet) amb realitats personals (número de membres en la família...)

Treball de la lectoescriptura.

Repassar diàriament i tots junts el racó de la lectura, escrivint a la pissarra i llegint les paraules treballades.

Treballar la lectura estructurada a partir d'un conte, fent reflexionar i preguntant sobre el que es va llegint.

Treballar la lectura compartida d'un petit escrit (poema, dita, frase,...) en una cartolina penjada a la paret i amb dibuixos que ajudin a entendre la lectura, on tots els nens la puguin veure, i llegint-lo tots junts amb la mestra, repetint-lo en grup, i individualment.

P5

-Fer una avaluació inicial dels alumnes que venen de P4, per tal de veure si s'han assolit els coneixements proposats al curs anterior, per així saber quin serà el punt de partida i quins continguts haurem de reforçar.

-Donat que durant tots els mesos de confinament on els alumnes no s'han pogut relacionar amb els companys, em proposo afavorir activitats on puguin treballar en grup per taules o per grups una mica més grans, per potenciar les relacions socials, el treball en grup, la manipulació, la posada en comú... En principi començaria per les activitats de les rutines, l'assemblea, els contes... i seria extrapolable a les

activitats de matemàtiques, on serà tan important el procés de manipulació com el resultat final a la fitxa.

Educació primària:

1r

Àrea de Llengua Catalana

- Potenciar l'ús de la Llengua Catalana a nivell oral, ja que no és la llengua escollida pels nens i nenes per expressar-se. Es farà mitjançant petites representacions, diàlegs, situacions de la vida quotidiana.
- Intentar treballar de tant en tant mitjançant la plataforma Moodle (utilitzada al confinament) i els llibres de manera digital.
- Treballar l'expressió escrita mitjançant textos lliures i/o de temàtiques escollides pels nens i nenes i que siguin del seu interès.

Àrea de Lengua Castellana

- Com aquesta és la llengua de la majoria de nens i nenes, aprofitarem per fer més activitats de la competència Plurilingüe i poder treballar tant el Català com el Castellà, a nivell de vocabulari, gramàtica, utilitzant material com rètols, cartells d'aula...
- Intentar treballar de tant en tant mitjançant la plataforma Moodle (utilitzada al confinament) i els llibres de manera digital.
- Treballar l'expressió escrita mitjançant textos lliures i/o de temàtiques escollides pels nens i nenes i que siguin del seu interès.

Matemàtiques

- Treballar la desena i les unitats amb material manipulatiu.
- Buscar com treballar els problemes, s'entenen a nivell oral però costa la comprensió quan estan escrits.
- Utilitzar més material manipulatiu a l'aula per aquesta matèria.
- Intentar treballar de tant en tant mitjançant la plataforma Moodle (utilitzada al confinament) i els llibres de manera digital.

2n

Àrea de Llengua Catalana

Potenciar l'expressió oral en Català, ja que novament, la immensa majoria del grup és Castellanoparlant. Ho farem a través d'activitats variades com jocs de preguntes, converses, lectura de poemes, etc...

Àrea de Llengua Catalana i Lengua Castellana

Potenciar la lectura a partir d'un nou i millor ús de la biblioteca d'aula. Ho farem a partir de "clubs de lectura", on farem activitats diverses sobre cada llibre llegit entre els "lectors" de cada llibre en concret. A més a més, renovarem i augmentarem els llibres de la biblioteca.

Àrea de Matemàtiques

Treball de les hores: Avançar-lo unes setmanes, ja que es treballa a final de curs i no acostuma a donar temps de treballar-lo bé. És bo pels alumnes que ja a Segon de Primària siguin capaços de controlar i gestionar el pas del temps. Farem servir el rellotge a l'aula; un de real i un de joguina per manipular, fent exercicis variats i sobretot un ús diari.

3r

Com a propostes de millora destacaria seguir treballant en la lectura diària, tant en Català com en Castellà, fomentar el desdoblament en l'àrea de Matemàtiques i si fos possible en altres àrees i incloure 1h de tutoria dins de l'horari setmanal.

Per això, s'augmentaran les situacions en què els alumnes relacionin les activitats que es desenvolupen a l'aula amb les seves experiències personals perquè facin un aprenentatge significatiu i que puguin relacionar amb diverses àrees.

En les àrees de llengües ha faltat un treball més específic i continuat de comprensió oral (vídeos, documentals, lectura de contes per part de la mestra, etc.) que es fomentarà el curs vinent.

L'escola disposa d'una persona de suport en llengua catalana i castellana, i matemàtiques que s'intentarà que incrementi el nombre d'hores que passa per cada curs per ajudar els alumnes en el seu aprenentatge i, en conseqüència a obtenir millors resultats.

Per últim, com ja hem comentat anteriorment, es farà una formació sobre el Moodle per si hi haguessin futurs confinaments poder actuar de la millor manera possible intentant que la formació online resulti profitosa i beneficiosa pels alumnes.

4rt

Donats els resultats d'aquest curs cal proposar en claustre la millora/potenciació de la Comprensió lectora tant en Llengua Catalana com en Castellana, l'Expressió escrita també en Català i en Castellà, la Resolució de problemes en l'àrea de Matemàtiques (ben lligada a la Comprensió Lectora) i Tecnologia i vida quotidiana al Cicle, incidint en l'aprenentatge d'eines telemàtiques com el Moodle, enviament de tasques via email, reforçar l'ús de la plataforma Esemtia per part de les famílies que encara són reticents, ... per tal d'assegurar una formació de la major qualitat possible en tot moment (especialment en cas d'un nou confinament).

5è

Per tal que els alumnes s'involucrin en el seu procés d'aprenentatge i es doni sentit allò que han après i els ajudi a prendre consciència de les seves dificultats per poder trobar mitjans per superar-les. Es proposa:

L'autoavaluació ho drem a terme mitjançant eines diverses com: dossier d'aprenentatge, rúbriques, observació continuada individualitzada de les tasques i la coavaluació (per tal de construir un coneixement compartit).

I per últim es proposa la millora de resultats en la competència comunicativa les TAC (emails, adjunt d'arxius i moodle).

6è

Com a objectius de millora per al proper curs es planteja:

Reforçar la lectura en català tant com es pugui ja que és un grup amb dificultats en dimensió comunicació oral i dimensió expressió escrita

Analitzar com es pot millorar la competència en llengua anglesa. Ampliar la formació de llengua anglesa. (Totes les dimensions)

Música

En un tema tan desconegut com la música com a assignatura, la majoria de les millores s'haurien de fer a nivells d'informació i conscienciació de les famílies. És necessari que entenguin la necessitat i els beneficis d'una formació artística en si mateixa, a més de ser complementària a moltes altres matèries. Com que la majoria dels pares dels alumnes no han tingut una formació musical adient (independentment de l'edat dels progenitors; molts dels joves, tampoc l'han tingut) sovint els nens es veuen obligats a estudiar flauta amb la televisió posada a la vegada, o, simplement, sense poder estudiar deu minuts perquè té preferència el partit de futbol, per exemple. També, cal remarcar, a totes les persones que tenen relació amb els nens, que la música és, també, un element de socialització dels alumnes, com pugui ser jugar al pati. Hem pogut comprovar durant anys que a molts nens els hi agrada molt estar amb els seus companys fent música.

Informàtica

Aquest curs, a partir del moment del confinament, es va fer un ús intensiu dels mitjans de comunicació telemàtics, primer de manera més simple (correu electrònic, principalment), i, després, usant la plataforma Moodle i altres mitjans. Aquesta experiència ens ha servit per valorar, realment, quines són les possibilitats de les famílies en el tema informàtic. Algunes de les millores que considerem, són:

- Caldria que les famílies tinguin un ordinador a disposició dels nens, sense limitacions de temps o espai, en el referent a les feines i activitats de l'escola. Òbviament, hi ha moltes famílies que no tenen els recursos econòmics o d'espai, però sí que seria interessant conscienciar-los en aquest sentit, ja que existeixen ordinadors de segona mà molt barats, a les que moltes famílies sí que podrien tenir accés. Seria un tema a debatre el d'orientar a les famílies afectades en aquest sentit.
- En línia amb l'anterior, és necessari que els alumnes no es vegin obligats a fer les feines en un telèfon o, fins i tot, en una tauleta.
- De manera complementària, seria interessant introduir a les classes d'informàtica a l'escola l'ús de telèfons/tauletes, per aprofitar les seves possibilitats i que els alumnes aprenguin el seu funcionament d'una manera ordenada.
- Utilització habitual de Moodle, com a element de millora i complement a les classes a l'escola. Milloraria molt els recursos disponibles per part dels alumnes, sempre que els mestres s'encarreguin de mantenir a punt el material. No obstant això, l'ús de Moodle va completament condicionat a què els alumnes puguin accedir des de casa.
- Una alternativa, en el cas dels alumnes que no poguessin accedir a Moodle des de casa, seria establir algun horari perquè tinguessin accés a la sala d'informàtica sota supervisió.
- Seria important potenciar l'ús dels recursos informàtics disponibles a l'escola per impartir altres assignatures.

A- OBJECTIUS GENERALS DE CENTRE

a.1- Identificació de necessitats i definició de prioritats a partir de la memòria 19-20.

A partir de la memòria del curs passat es va realitzar una anàlisi de les propostes de millora del curs anterior i s'ha avaluat el seu grau d'assoliment.

Els objectius principals de millora del curs 19-20 es basaven en:

Objectius generals de centre 19-20

- 1- Aconseguir que tots els pares i mares de l'escola utilitzin la plataforma com a principal eina de comunicació.*
- 2- Millorar la competència matemàtica aprofundint més en certs continguts i repartint-los en el cicle.*
- 3- Millorar la formació en llengua anglesa del professorat.*
- 4- Diversificar el ventall d'activitats esportives amb les noves pistes de què disposem.*
- 5- Acabar el pla de convivència.*
- 6- Millorar la qualitat, organització i seguretat del festival de fi de curs.*

<u>Objectiu</u>	<u>Objectiu</u>	<u>Estratègia i actuació</u>	<u>Recursos i</u>	<u>Indicadors</u>
-----------------	-----------------	------------------------------	-------------------	-------------------

Prioritari	Secundari		responsables	
Aconseguir que tots els pares i mares de l'escola utilitzin la plataforma com a principal eina de comunicació.	Aconseguir que les comunicacions de l'escola siguin rebudes a través de l'app de la plataforma digital ESEMTIA	-Reunions a principi de curs de tots els tutors per a insistir en la importància d'aquesta eina comunicativa. -Revisió de quines famílies no reben les comunicacions i sol·licitud de participació.	Tutors i administradors de la plataforma.	Revisió de participació i rebuda de missatges per parts dels administradors de la plataforma.
Millorar la competència matemàtica aprofundint més en certs continguts i repartint-los en el cicle.	Aprofundir més en continguts matemàtics repartint continguts en tot el cicle. (Prova pilot a CS)	-Repartir continguts curriculars en els dos cursos de cicle superior i ampliar-ne l'aprofundiment.	Tutors cicle superior	Proves diagnòstiques. Competència matemàtica.
Millorar la formació en llengua anglesa del professorat.	Millorar en general la competència en llengua anglesa del professorat.	-Fer un curs de formació al llarg de tot el curs amb diferents nivells adaptant-se al nivell dels mestres.	Formador extern al centre	Avaluació a final de curs per part del formador extern
Diversificar el ventall d'activitats esportives amb les noves pistes de què disposem.	Aprofitar les noves pistes esportives Joan Pujades.	-Realitzar activitats d'educació física a les noves pistes.	Especialista d'educació física	Resultats de d'educació física.
		-Aprofitar el nou espai per a realitzar altres activitats amb la comunitat de l'escola. (Curses, celebracions...)	Equip directiu	Anàlisi a final de curs per part de l'equip directiu.
Acabar el pla de convivència.	Continuar amb la realització del pla de convivència	Realització d'un curs de formació a principi de curs per a tots els mestres sobre la convivència. Reunions periòdiques al llarg del curs de tot el professorat amb la finalitat de realitzar i acordar el pla de convivència.	Tot el professorat. Formadora: Agnès Corberó	Inspecció amb l'anàlisi del nostre pla de convivència.
Millorar la qualitat, organització i seguretat del festival de fi de curs.	-No excedir l'aforament del teatre. -Crear torns diferents per a diferents edats. -Fer entrades nominals.	Nou pla de festival de fi de curs: Avaluar la capacitat del teatre. Acordar entrades per família. Comunicar a les famílies les noves condicions. Crear entrades diferents per 2 torns. Organitzar l'equip de mestres i els pares implicats en l'organització.	Tot el professorat i el consell escolar.	Observació de la realització del festival de fi de curs.

A final de curs es va observar i avaluar els indicadors i com s'han assolit aquests objectius i se n'han extret les següents conclusions:

Anàlisi del grau d'assoliment dels objectius Curs 19-20

<u>Objectiu Prioritari</u>	<u>Objectiu Secundari</u>	<u>Anàlisi</u>	<u>Conclusió</u>
Aconseguir que tots els pares i mares de l'escola utilitzin la plataforma com a principal eina de comunicació.	Aconseguir que les comunicacions de l'escola siguin rebudes a través de l'app de la plataforma digital ESEMTIA	Creiem que ja s'ha aconseguit que la gran majoria de famílies utilitzin ESEMTIA com a via de comunicació. Fins i tot les famílies més poc interessades, degut al confinament, s'han volgut mantenir informades i han passat a utilitzar la plataforma. Tot i això caldrà fer revisions i els tutors i tutores insistiran quan vegin qualsevol família que no rep les comunicacions del centre.	Objectiu aconseguit
Millorar la competència matemàtica aprofundint més en certs continguts i repartint-los en el cicle.	Aprofundir més en continguts matemàtics repartint continguts en tot el cicle. (Prova pilot a CS)	-El repartiment de continguts curriculars en cicle ha estat un èxit. Els tutors han prioritzat certes unitats didàctiques a cada curs i han pogut aprofundir i reforçar molt millor en no tenir tantes unitats didàctiques per curs. Per altra banda el fet de tenir menys unitats ha facilitat la continuïtat durant el confinament. -Més endavant es plantejarà si escau aplicar-ho a altres cicles.	Objectiu Aconseguit
Millorar la formació en llengua anglesa del professorat.	Millorar en general la competència en llengua anglesa del professorat.	El curs d'anglès ha estat també un èxit. S'han realitzat dos grups per nivells de la comunitat educativa en diferents dies setmanals. Hi ha hagut molt bona relació amb la formadora i sembla que tots voldran seguir amb aquesta formació el proper curs. Aquest objectiu de millorar amb aquesta formació es convertirà en un objectiu per a continuar el proper curs.	Objectiu en procés d'assoliment i convertit en objectiu permanent.
Diversificar el ventall d'activitats esportives amb les noves pistes de què disposem.	Aprofitar les noves pistes esportives Joan Pujades.	-Realitzar activitats d'educació física a les noves pistes: Objectiu aconseguit. S'han realitzat noves activitats i s'han organitzat hores d'acompanyament per a poder-les realitzar en cursos que ho necessitin.	Objectiu aconseguit
		-Aprofitar el nou espai per a realitzar altres activitats amb la comunitat de l'escola. (Curses, celebracions...): Objectiu no aconseguit degut al confinament, per tant queda ajornat per al proper curs. Hi havia celebracions planejades però no s'han pogut realitzar.	Objectiu ajornat Curs 20-21
Acabar el pla de convivència.	Continuar amb la realització del pla de convivència	El curs de formació es va realitzar correctament i el centre va acabar el seu pla de convivència.	Objectiu aconseguit
Millorar la qualitat, organització i seguretat del festival de fi de curs.	-No excedir l'aforament del teatre. -Crear torns diferents per a diferents edats. -Fer entrades nominals.	Ja s'ha organitzat com serà el festival en diferents torns molt més segurs.	Objectiu aconseguit

Detecció de necessitats de centre:

Objectius Ajornats o no aconseguits per a tenir en compte per al proper curs:

1. Millorar la formació en llengua anglesa del professorat. (Objectiu permanent)
2. Aprofitar el nou espai de pistes per a realitzar altres activitats amb la comunitat de l'escola (utilització durant horari de menjador de 13 a 14h).

Aquests objectius es mantindran i s'intentaran millorar per al proper curs però es consideraran secundaris degut a la situació excepcional causada per la pandèmia del COVID19 creiem que els nostres objectius prioritaris aquest curs han de ser:

- 1- Adaptar el centre, les classes i tota la comunitat a la nova realitat seguint les indicacions del departament d'ensenyament i crear el **Pla d'organització bàsic COVID19**
- 2- Establir un protocol d'actuació en cas de detectar algun contagi.

Objectius fruit d'avaluació ensenyament –aprenentatge i eines diagnòstiques:

- 1- Augmentar l'ús en totes les àrees de l'aula d'informàtica.
- 2- Elaborar un llibre del 70è aniversari entre tots els membres de l'escola.
- 3- Practicar Moodle en cas de nou confinament.

Així doncs ens plantegem uns objectius per aquest curs:

Objectius Principals i prioritats generals del centre 20-21

- 1- Adaptar el centre, les classes i tota la comunitat a la nova realitat seguint les indicacions del departament d'ensenyament i crear el Pla d'organització bàsic COVID19**
- 2- Establir un protocol d'actuació en cas de detectar algun contagi.**
- 3- Millorar la formació en llengua anglesa del professorat. (Objectiu permanent)**
- 4- Aprofitar el nou espai de pistes per a realitzar altres activitats amb la comunitat de l'escola (13 a 15h).**
- 5- Augmentar l'ús en totes les àrees de l'aula d'informàtica i practicar Moodle per a que siguin competents en el seu ús.**
- 6- Elaborar un llibre del 70è aniversari entre tots els membres de l'escola.**

Concreció dels objectius definits pel centre 20-21 : estratègies i actuacions previstes per assolir els objectius. Recursos i responsables.

Objectiu Prioritari	Objectiu concret	Estratègia i actuació	Recursos i responsables	Indicadors
Adaptar el centre, les classes i tota la comunitat a la nova realitat seguint les indicacions del departament d'ensenyament.	Elaborar un pla d'organització bàsic COVID19 Al setembre acabar el pla COVID19 i convertir-lo en definitiu. Comunicar-ho a les famílies.	En claustres a final de curs i principis del curs vinent acordar tots els criteris del pla. Adaptar entrades, horaris, patis, personal i instal·lacions en la mesura del possible per a la reobertura del centre en la nova normalitat.	Tot el professorat i Equip directiu	Equip directiu i Inspecció.
Establir un protocol d'actuació en cas de detectar algun contagi.	-Elaborar el protocol -Informar del protocol al referent del CAP	En claustres a final de curs i principis del curs vinent acordar un Protocol COVID19 per si es detectés un positiu en el centre.	Tot el professorat i Equip directiu	Equip directiu i Inspecció.
Millorar la formació en llengua anglesa del professorat. (Objectiu permanent)	Millorar en general la competència en llengua anglesa del professorat.	-Fer un curs de formació al llarg de tot el curs amb diferents nivells adaptant-se al nivell dels mestres.	Formador extern al centre (empresa CRECE).	Avaluació a final de curs per part del formador extern
Aprofitar el nou espai de pistes per a realitzar altres activitats amb la comunitat de l'escola.	Aprofitar les noves pistes esportives Joan Pujades.	-Aprofitar el nou espai per a realitzar altres activitats amb la comunitat de l'escola (curses, celebracions...) - De 13 a 15h ús menjador.	Equip directiu o monitors menjador.	Anàlisi a final de curs per part de l'equip directiu.
Millorar la qualitat, organització i seguretat del festival de fi de curs.	-No excedir l'aforament del teatre. -Crear torns diferents per a diferents edats. -Fer entrades nominals.	Quan arribi el festival, si és possible de realitzar aquest curs s'organitzarà amb entrades, horaris, separacions etc.	Tot el professorat i el consell escolar.	Observació de la realització del festival de fi de curs.
Augmentar l'ús en totes les àrees de l'aula d'informàtica.	-Durant l'hora d'informàtica treballar continguts de totes les àrees. -Durant les altres àrees anar a l'aula d'informàtica.	-Hi haurà una coordinació tutors- especialistes d'informàtica per a poder organitzar activitats concretes que segueixin les unitats didàctiques de classe. - Practicar Moodle.	Aula d'informàtica Tutors Mestre d'informàtica	Avaluació de la competència digital
Elaborar un llibre del 70è aniversari entre tots els membres de l'escola.	Al llarg del curs anterior i de tot aquest curs s'han anat realitzant poemes per a elaborar un llibre de tota l'escola.	-Poemes realitzats amb la participació de l'escriptora Núria Albertí. -Poemes seleccionats en reunions de tots els mestres, -Poemes de jocs florals. -Participació de totes les famílies. - Poemes del confinament	Tota la comunitat	Valoració final de com s'ha realitzat el llibre.

		<ul style="list-style-type: none">- Il·lustracions dels nens.- Tria de poemes guardonats en diferents concursos.		
--	--	---	--	--

B. ASPECTES ORGANITZATIUS I DE FUNCIONAMENT DEL CENTRE

b.1 Pla de Reobertura de centre (Només vàlid per a final de curs 19/20 i base per a elaboració del pla d'organització bàsic COVID19)

PLA DE REOBERTURA DEL COL:LEGI MIRÓ (setembre 2020)

Consideracions prèvies

El Departament d'Educació no pot garantir el dret a l'educació de tot l'alumnat presencialment i en grup en els centres per a la realització i seguiment de l'activitat formativa ordinària del 8 al 19 de juny del 2020. Mentre duri aquesta situació, totes les mesures que prendrem des del Col.legi Miró s'adequaran a les indicacions de les autoritats competents en matèria de salut pública i protecció civil segons els reials decrets d'estats d'alarma i els acords de Govern de la Generalitat i a l'evolució territorial en les diferents fases de desescalada. Totes les instruccions que ens arribin per a començar el curs 20/21 seran estudiades i el Pla de Reobertura serà modificat i adequat a les noves mesures de cares al curs vinent. Per tant seran els reials decrets i les ordres del Govern de l'Estat referents a l'estat d'alarma (incloent-hi el Plan para la Transición hacia una Nueva Normalidad) i els diversos acords del PROCICAT presos a petició del Govern de la Generalitat, fonamentalment en tot el que té a veure a les fases de desescalada i les possibilitats limitades de reversió del confinament i els seus efectes que inclouen i normativitzen els que definiran i condicionaran la presa de decisions i actuacions que portarà a terme la nostra escola.

PLA DE REOBERTURA DEL CENTRE

- *Desinfecció escola per empresa especialitzada.*
- *Senyalització del terra i les parets per tal de respectar els torns.*
- *Hem recuperat una quarta entrada pel Passatge Taulat.*
- *Dosificadors amb desinfectant a totes les entrades, labavos i aules.*

El nombre de professionals docents en el centre és: Tutores de P-3, P-4 i P-5, tutor de 6è i l'Equip Directiu fent tasques administratives.

Dimarts 2 de juny es passen els documents reglamentaris amb una carta a tots els pares, mares i tutors dels nens i nenes d'Infantil i Primària per tal de fer previsió d'alumnat que assistirà al centre presencialment.

L'acció telemàtica continuarà fins el 19 de juny.

6è Curs- Tutories individualitzades amb horari assignat pel tutor del 8 al 12 de juny.

*El dia 19 de juny es farà entrega de **les notes de fi de curs** de forma telemàtica a través de la plataforma esemtia.*

ALUMNES

El retorn al centre per part dels alumnes és voluntari. Es prioritzarà el retorn presencial als centres de l'alumnat en situació socioeconòmica de major vulnerabilitat i de l'alumnat d'educació infantil els pares o mares dels quals necessitin del recurs de l'escola com a mesura de conciliació de la vida laboral i familiar.

Les famílies que portin els infants de 3 a 6 anys o 6è de primària que portin els seus fills/es a l'escola per motius de conciliació hauran d'informar de la seva voluntat al qüestionari que la direcció del centre ha fet arribar a totes les famílies del centre i presentar una declaració responsable d'acord el model que els hem facilitat.

Els nens i nenes hauran de portar:

- *El bloc.*
- *Ampolla d'aigua.*
- *Gel hidroalcohòlic.*

Tots aquests objectes es desinfectaran quan els nens i nenes arribin a l'escola.

• Acol·lida en un espai específic per a l'alumnat del segon cicle d'educació infantil (3-6) de famílies els progenitors de les quals, per motius laborals i professionals, hagin de realitzar treball presencial sense possibilitat de flexibilitzar-lo i en horari de 9 a 13 hores, en grups d'un màxim de: a. 8 alumnes a P3. b. 10 alumnes P4 i P5.

6è Curs- Tutories individualitzades amb horari assignat pel tutor del 8 al 12 de juny.

Un cop tinguem el recompte del nombre d'alumnes que vindran a l'escola es distribuïran en grups tancats i estables. S'intentarà fer grups, segons la ràtio, d'alumnes del mateix grup classe. Si no són suficients, es farà per cicle.

REQUISITS

Per poder reincorporar-se els alumnes han de reunir els següents requisits:

- Absència de simptomatologia compatible amb la COVID-19 (febre, tos, dificultat respiratòria, malestar, diarrea...) o amb qualsevol altre quadre infecciós.
- Que no siguin o hagin estat positives per al SARS-CoV 2 durant els 14 dies anteriors.
- Que no hagin estat en contacte estret amb positiu confirmat o simptomatologia compatible en els 14 dies anteriors.
- Calendari vacunal al dia. En cas que l'infant presenti una malaltia crònica d'elevada complexitat que pugui augmentar el risc de gravetat en cas de contraure la infecció per SARSCoV2, no es recomana la seva assistència al centre i en el cas de fer-ho serà sota la responsabilitat de la família la qual haurà de signar una declaració responsable.

Es consideren malalties de risc per a la Covid-19: Malalties respiratòries greus que precisin medicació o dispositius de suport ventilatori.

- Malalties cardíagues greus. •

- Malalties que afecten al sistema immunitari (per exemple aquells infants que precisin tractaments immunosupressors).

- Diabetis mal controlada. •

- Malalties neuromusculars o encefalopaties moderades o greus.

• Les famílies o persones tutores que retornin a l'escola han de presentar per email o el primer dia de retorn a l'escola la declaració responsable i fotocòpia del carnet de vacunes actualitzat degudament signada per la qual els seus fills o filles compleixen els requisits per assistir al centre educatiu. Sense aquest document, el seu fill/a no podrà accedir a les instal·lacions del centre.

També han d'informar al centre educatiu de l'aparició de qualsevol cas de COVID-19 en l'entorn familiar de l'infant i mantenir un contacte estret amb el centre educatiu davant de qualsevol incidència.

Les famílies vigilaran diàriament l'estat de salut dels seus fills i filles prenent-los la temperatura abans de sortir de casa per anar al centre educatiu. En el cas que el fill o filla tingui febre o presenti algun dels símptomes compatibles amb la COVID-19, no podrà assistir al centre.

Els alumnes de primària hauran d'assistir al centre amb la seva pròpia mascareta i sense guants. Sempre que a l'aula puguem garantir la distància de seguretat entre els alumnes i el docent podran treure's la mascareta. Però el seu ús serà obligatori a l'hora d'esbarjo.

FLUXOS DE CIRCULACIÓ

Per evitar aglomeracions de persones en un lloc de l'escola, hem establert circuits per organitzar la circulació dels diferents membres de la comunitat educativa en llocs i moments determinats.

- *Entrades i sortides :Les entrades i sortides al centre dels alumnes les portarem a terme en diferents espais i de forma esglaonada per evitar aglomeracions i sempre mantenint la distància de seguretat aprofitant els diferents accessos a l'escola. (Disposem de 4 entrades i de cara al setembre s'especificarà per on es realitzaran totes les entrades i sortides).*

A partir del 8 de juny els alumnes d'Infantil utilitzaran la porta del nº 153 i els de 6è, entraran i sortiran per la porta del pati.

- *Per evitar aglomeracions, els alumnes de primària entraran sols a l'escola i l'acompanyament dels infants d'educació infantil a l'escola es farà amb una única persona. Les persones que portin i recullin als alumnes també hauran de guardar la distància fora de les instal·lacions.*

MENJADOR

No hi haurà servei de menjador abans de finalitzar aquest curs 2019-2020.

MESURES DE PROTECCIÓ A L'ESCOLA

La direcció del centre vetllarà per donar a conèixer els protocols i els nous procediments i mesures a aplicar per tal d'evitar el risc de contagi a tot l'equip docent i personal treballador del centre. Es tracta de les mesures més efectives per a preservar la salut dels infants així com del personal docent i no docent.

Es distribuïran cartells i infografies recordant la importància de seguir les mesures de prevenció, sobre tot el rentat de mans, el distanciament físic i la utilització correcta de la mascareta. Es farà un treball exhaustiu sobre aquests hàbits:

- *Distanciament físic.*
- *Rentat de mans: L'escola garantirà l'existència de diversos punts de rentat de mans, amb disponibilitat de sabó amb dosificador i paper per eixugar mans d'un sol ús.*
- *En punts estratègics es col·locaran dispensadors de solució hidroalcohòlica per a ús del personal de l'escola.*
- *Mascaretes: Considerant els diferents grups d'edat, les recomanacions serien les següents:*
 - *Educació infantil (3-6 anys): No indicada en general. A partir de 5 anys i si hi ha dificultat per fer complir les mesures de distanciament caldria indicar-la.*
 - *Educació primària (6-12 anys): Indicada. Quan es compleixin mesures òptimes de distanciament i ventilació d'espais, se'n podrà prescindir. És obligatòria a les entrades i sortides del centre. L'han de dur de casa.*
 - *Personal docent i no docent: Indicada i obligatòria.*
- *Pautes de ventilació: És necessari ventilar les instal·lacions interiors com a mínim abans de l'entrada i la sortida dels infants i 3 vegades al dia, almenys 10 minuts cada vegada. Totes les aules han de poder ser adequadament ventilades. Si pot ser es deixaran les finestres obertes.*
- *Pautes generals de neteja i desinfecció: La neteja i la posterior desinfecció d'espais es realitzarà amb una periodicitat diària.*

b.2 Pla d'organització bàsic COVID19

(Adaptat per al curs 2019-2020 i obert a modificacions seguint les indicacions del Departament d'ensenyament i de salut)

Pla d'organització bàsic COVID19

Col·legi Miró

2020-2021

Punts a tractar:

- 1) Entrades i sortides COVID19 (Horaris)
- 2) Material Específic Covid19
- 3) Altres actuacions Covid19 i novetats
- 4) Altres consideracions i calendari escolar
- 5) Protocol de possible cas COVID19

1- Entrades i sortides COVID19.

- En accedir al centre es prendrà cada dia mesura de la temperatura de tots els alumnes. El centre disposa de termòmetres a distància per a realitza-ho simultàniament als 4 accessos.
- També, per accedir al centre, s'ha d'haver entregat signada la “**Declaració responsable**” que us facilitem on la família es compromet a no portar l'alumne al centre si ha patit o presentat símptomes compatibles amb el COVID19 en els darrers 14 dies.
- Si algun alumne **presenta febre no se'l permetrà accedir al centre** i es demanarà al familiar que el porti al CAP i li facin un reconeixement.
- Si els símptomes apareixen dins l'escola primer de tot se l'aïllarà. Des del centre, si és el vostre fill/a, se us trucarà perquè el/la vingueu a buscar i us poseu en contacte, al més aviat possible, amb el vostre CAP. Si els símptomes són greus des del centre es truca al 061 i se us avisa d'aquest fet.
- Si els símptomes apareixen fora de l'escola, heu de contactar amb el CAP de referència -o CUAP si és fora de l'horari d'aquest-. Si visiteu un servei mèdic privat la recollida de contactes no es podrà fer en el moment de la sospita clínica. Serà el professional sanitari qui haurà d'alertar el Servei de Vigilància Epidemiològica Territorial de referència quan es constati el resultat positiu.

En qualsevol cas, si hi ha sospita de COVID-19 a l'alumne/a o docent se li fa una prova PCR al més aviat possible.

- **Fins que s'obtinguin els resultats** de la prova, l'alumne/a o docent i els seus familiars **han de fer l'aïllament domiciliari**.
- El grup no ha de fer aïllament preventiu mentre s'estigui a l'espera del resultat de la prova. Tampoc els familiars amb qui convisquin els membres del grup (inclosos els germans).
- **No es permetrà sota cap concepte l'accés de familiars al centre**. (abans es permetia en determinades circumstàncies)
- Les entrades i sortides dels alumnes al centre les portarem a terme en diferents espais i de forma esglaonada per evitar aglomeracions i sempre mantenint la distància de seguretat aprofitant els diferents accessos a l'escola.
- La façana del Passatge Taulat està sent pintada i adaptada per a rebre com a nou accés per 1r i 3r curs.

Horaris:

IMPORTANT: Cal arribar al centre dins dels horaris establerts per a cada grup.

IMPORTANT: Els alumnes han de ser recollits dins l'horari indicat.

L'alumne que arribi tard esperarà amb els seus familiars a l'exterior del centre a que hagi entrat tothom i accedirà per l'accés 1 quan correspongui.

Definició d'accessos: *Accés 1: Porta d'entrada principal*
 Accés 2: Porta del pati
 Accés 3: Porta del Local (escales)
 Accés 4: (Readaptat) Porta del passatge taulat.

Horaris d'entrades i sortides:

Aquests horaris han estat establerts, no només per a què els grups no entrin i surtin junts del centre sinó també per evitar que coincideixin en la seva circulació per l'interior de les instal·lacions. A cada accés hi haurà el tutor del grup estable rebent els alumnes i prenent la temperatura. És molt important que us adapteu a aquest horari amb puntualitat i guardant distància a l'exterior del centre entre vosaltres.

Accés 2 Porta del pati -----4rt,

5è i 6è

Entrada		Sortida	
8:55	6è	12:45	6è
9:05	4rt	12:55	4rt
9:15	5è	13:05	5è
14:55	6è	16:45	6è
15:05	4rt	16:55	4rt
15:15	5è	17:05	5è

Accés 3 Porta del Local (escales)-----2n

curs

Entrada		Sortida	
8:55	2n	12:55	2n
14:55	2n	16:55	2n

Accés 4 Porta del passatge taulat--- 1r i 3r

curs

Entrada		Sortida	
8:50	3r	12:50	1r
9:00	1r	13:00	3r
14:50	3r	16:50	1r
15:00	1r	17:00	3r

Accés 1 (principal) ----Educació infantil

Entrada		Sortida	
8:55	P5	12:45	P3
9:05	P4	12:55	P4
9:15	P3	13:05	P5
14:55	P5	16:45	P3
15:05	P4	16:55	P4
15:15	P3	17:05	P5

2- Material Específic Covid19:

L'ús de la mascareta:

Fins a noves indicacions, tots els infants a partir de 6 anys hauran de dur mascareta.

Només serà excepció l'hora d'educació física.

Totes les mascaretes han d'anar marcades amb el nom!

Aquest curs a primària no serà permès compartir o intercanviar materials de cap tipus a l'aula, per tant cal portar:

- ✓ **Mascareta de recanvi** (per si es fes malbé o es perdés) i , si és possible, una bosseta de paper per a guardar la que porten.
- ✓ **Gel hidroalcohòlic** amb el nom (un personal a part del que hi haurà a les classes)
- ✓ **Tovallolletes** humides amb el nom (per a evitar viatges fora de l'aula si es taquen)
- ✓ **Ampolla d'aigua DE PLÀSTIC** amb el nom (podran reomplir-la al centre)
- ✓ Kleenex i mocadors de paper personals amb el nom.

A educació infantil si s'utilitza material comunitari serà desinfectat periòdicament.

3- Altres actuacions Covid19 i novetats:

- Per fer una comunicació puntual al mestre **no es podrà accedir al centre**, cal utilitzar la plataforma esmentada o l'agenda. (recomanem que l'alumna porti l'agenda a la ma en entrar)

- Per parlar amb Direcció, Subdirecció (professor Nacho), o entrevistar-se amb un mestre cal demanar cita prèvia via mail (a8008826@xtec.cat) o esmentada. La secretaria del Centre de 9 a 10 hores i de 17 a 17,30 hores. Els divendres fins a les 13,00h.

-Recordeu que només els llibres nous tenen el codi d'activació del llibre digital. Aquest codi és personal i permet realitzar activitats i aprenentatges a través del telèfon, tauleta o ordinador. Serà ideal en cas de confinament.

-El alumnes que van abonar **el material de classe** del tercer trimestre del curs 19-20 se'ls descomptarà del material d'aquest curs del primer trimestre.

- Les entrevistes amb el tutors sobre l'evolució dels alumnes seran, preferiblement, no presencials. (prioritàriament per telèfon)

- El centre no podrà donar medicaments als alumnes.

- Fins a conèixer noves indicacions aquest curs no hi haurà:

- Piscina
- Hort
- Activitats extraescolars (Robòtica en grup molt reduït)
- Apadrinament lector
- Desdoblaments de classe
- Flauta
- Rua
- Les colònies es faran del 15 al 17 de març si ho permet la normativa.

-Si un mestre realitza qualsevol tipus de reforç es realitzarà dins de la pròpia aula, amb mascareta i sense barrejar mai alumnes de diferents grups estables.

-Noves actuacions del centre:

- El nostre centre gaudeix de l'avantatge de ser una escola petita, amb pocs alumnes i en situacions com aquesta és una opció ideal. Gaudim d'aules grans, ben ventilades i sostres alts a més a més de 4 accessos al centre. Per tant es disminueix el perill de contagi. Això ha de tranquil·litzar les vostres preocupacions i afegir confiança al centre.
- Cada grup estable serà un **grup bombolla**, tindrà el seu tutor o tutora i es realitzaran TOTES les assignatures amb aquest tutor excepte anglès, educació física, francès, informàtica i música. (no es barrejaran alumnes en reforços ni es faran desdoblaments)
- Adaptació higiènica del centre seguint les instruccions del departament de salut:

- Instal·lació de dosificadors de gel hidroalcohòlic en tots els accessos
 - Instal·lació de dosificadors de sabó a totes els lavabos.
 - Gel hidroalcohòlic, desinfectant i paper a cada aula.
 - Adquisició de termòmetres a distància per als 4 accessos.
 - Contractació de noves mesures de neteja dels lavabos al llarg del dia.
 - Instal·lació de mampares en zones dedicades a entrevistar familiars.
 - Instal·lació de senyalitzacions d'espais per mantenir distàncies de seguretat.
 - Papereres amb pedal i tapa tant als lavabos com al pati.
 - Dispensadors de paper per assecat de mans als lavabos.
- La psicòloga del centre prioritzarà l'atenció i acompanyament psicològic dels alumnes a causa de la pandèmia i el període de confinament mitjançant tallers d'emocions amb assessorament als tutors/es, xerrades amb grup/classe i individuals ...
 - El mestre d'educació física passarà a realitzar dues hores de classe en substitució de la piscina, una en el pati com sempre i l'altra a les pistes Pujades-C/Josep Pla/Pallars. (Sempre adaptant-se a les condicions del grup i del temps) Els recordem que poden adquirir el xandall de l'escola al BASE (Benito esports) a la maquinista.
 - Patis:

Degut al poc espai de pati que tenim ens veiem obligats a dividir l'hora del pati en dues franges, una primera de 15 minuts a l'aula on s'esmorzarà i 15 minuts al pati. Sempre els grups separats i sense contacte. No es beurà aigua de la font i no es podrà treure menjar ni beguda de l'aula.

Les pistes poden ser utilitzades com a zona de pati els dies que els tutors ho creguin convenient i es pactin, intentant garantir, com a mínim, un dia de pati més llarg a les pistes per setmana.

	Dilluns	Dimarts	Dimecres	Dijous	Divendres
10:00-10:15	1r	1r	1r	1r	1r
10:15 - 10:30	2n	2n	2n	2n	2n
10:30-10:45	5è	5è	5è	5è	5è
10:45-11:00	4t	4t	4t	4t	4t
11:00-11:15	P5	P5	P5	P5	P5
11:15-11:30	6è	6è	6è	6è	6è
11:30-11:45	3r	3r	3r	3r	3r
11:45-12:00			P4	P3	

- *Es distribuiran cartells i infografies recordant la importància de seguir les mesures de prevenció, sobre tot el rentat de mans, el distanciament físic i la utilització correcta de la mascareta. Es farà un treball exhaustiu sobre aquests hàbits:*
- Al menjador hi haurà separació entre grups estables amb un torn més. A més a més ens han cedit les pistes també per a utilitzar-les al migdia per assegurar la separació dels grups estables. En el servei de menjador sempre es garantiran les mesures de seguretat establertes pel Departament de Salut.
- *Es rentaran les mans un mínim de 5 vegades al dia:*

Rentat de mans: L'escola garantirà l'existència de diversos punts de rentat de mans, amb disponibilitat de sabó amb dosificador i paper per eixugar mans d'un sol ús.

Alumnat: Cal rentar mans a l'arribada i la sortida, abans i després d'anar al pati, abans i després d'anar al Bany i abans i després de qualsevol activitat que requereixi contacte amb altra aula o elements didàctics.

Personal: En arribar al centre abans del contacte amb infants, abans d'entrar en contacte amb aliments d'infants i propis, abans i després d'acompanyar al WC abans i després d'anar al WC, abans i després de mocar un infant i, com a mínim una vegada cada 2 hores.

- **Pautes de ventilació:** És necessari ventilar les instal·lacions interiors com a mínim abans de l'entrada i la sortida dels infants i 3 vegades al dia, almenys 10 minuts cada vegada. Totes les aules han de poder ser adequadament ventilades. Si pot ser es deixaran les finestres obertes.
- *A les hores d'informàtica es formarà als alumnes en el sistema telemàtic que s'utilitzarà en cas de confinament (moodle i esemtia). L'aula d'informàtica serà desinfectada rere cada ús.*
- *En cas que un grup sigui confinat per positiu en COVID19 s'enduran el material personal que tinguin a l'aula i continuaran la seva formació via telemàtica fins que acabi el confinament .*
- *Tot el professorat ha estat assessorat i format en les mesures de protecció pel Covid19.*
- *S'han realitzat formacions específiques COVID19 : Formació oficial del departament d'ensenyament i formació per l'empresa MARINVA (formació per activitats lúdiques, taller de patis interdisciplinaris i alguns tallers adreçats hàbits contra la pandèmia)*
- *S'ha contractat una empresa per fer jocs al pati adaptats a la nova situació amb relació a les matèries escolars i l'igualtat de gènere, sempre amb la màxima seguretat.*
- *S'incorpora al centre una nova activitat complementària: "Taller d'emocions"*

- *Tots els mestres seran informats dels continguts i competències no assolits pels alumnes el curs passat degut al confinament per adaptar la seva programació d'aula.*

4- Altres consideracions i calendari escolar:

- **Beques menjador:** *qui no hagi sol·licitat la beca el juny passat, ho pot fer entre el 7 de setembre i el 20 ambdós inclosos. El termini per a presentar les sol·licituds signades amb documentació és fins al 23 de setembre.*
- *Totes les **excursions i sortides** estan pendents de com evolucioni la pandèmia, en tot cas s'informarà a les famílies amb temps de les nostres propostes.*
- **Servei de Bon Dia:** *a partir de les 8 del matí amb possibilitat d'una hora o només de mitja. (Sempre que les condicions de seguretat COVID19 ho permetin) Com a novetat **No es permetrà l'accés entre les hores d'entrada establertes, per seguretat.***
- **Els tutors informaran** *de les actuacions específiques de cada curs properament en funció de les necessitats de cada grup estable.*
- *Aquest document està **subjecte a canvis** i us informarem de qualsevol cosa quan en tinguem seguretat i confirmació.*

PROTOCOL TELEMÀTIC:

Per garantir el bon funcionament de les classes virtuals. Els alumnes que no puguin accedir al centre continuaran el seu aprenentatge de forma telemàtica.

L'eina principal serà la plataforma esmentada i moddle. Els alumnes ja tindran coneixements per a seguir les classes i les seves claus personals.

El sistema de comunicació i formació principal serà Moddle però el mestre pot adaptar al grup el sistema d'ensenyament.

Calendari escolar

Les classes comencen el 14 de setembre.

<i>1r. Trimestre-</i>	<i>del 14 de setembre al 21 de desembre</i>
<i>2n. Trimestre-</i>	<i>del 8 de gener al 26 de març</i>
<i>3r. Trimestre-</i>	<i>del 6 d'abril al 22 de juny</i>

Vacances de Nadal de 22 desembre al 10 de gener.

Vacances de Setmana santa de 27 març a 5 d'abril.

Dies de lliure elecció: 7 desembre , 15 febrer i 21 maig.

- *El lliurament d'informes es realitzarà el darrer dia del trimestre.*
- *Horari intensiu del 11 al 22 de juny.*

- **Aquest any no hi haurà festival de Nadal.**
- *El festival de fi de curs serà el dia 11 de juny. (subjecte a canvis i a la situació)*

5- Protocol de possible cas COVID19:

Procediment d'actuació si hi ha un possible cas de COVID-19 en un grup:

Tota actuació comptarà amb el vist i plau de la nostra referent COVID del CAP.

Si els símptomes apareixen dins l'escola o institut. Des del centre, si és el vostre fill/a, se us truca perquè el/la vingueu a buscar i us poseu en contacte, al més aviat possible, amb el vostre CAP. Si els símptomes són greus des del centre es truca al 061 i se us avisa d'aquest fet.

Si els símptomes apareixen fora de l'escola, heu de contactar amb el CAP de referència -o CUAP si és fora de l'horari d'aquest-. Si visiteu un servei mèdic privat la recollida de contactes no es podrà fer en el moment de la sospita clínica. Serà el professional sanitari qui haurà d'alertar el Servei de Vigilància Epidemiològica Territorial de referència quan es constati el resultat positiu. En qualsevol cas, si hi ha sospita de COVID-19 a l'alumne/a o docent se li fa una prova PCR al més aviat possible.

Fins que s'obtinguin els resultats de la prova, l'alumne/a o docent i els seus familiars han de fer l'aïllament domiciliari.

El grup no ha de fer aïllament preventiu mentre s'estigui a l'espera del resultat de la prova. Tampoc els familiars amb qui convisquin els membres del grup (inclosos els germans).

RESULTAT POSITIU EN UN O MÉS MEMBRES D'UN GRUP

Tot el grup de convivència estable té consideració de contacte estret.

La resta de grups no ho són.

Per tant, tot el grup ha de fer aïllament domiciliari durant 10 dies després del darrer contacte amb el cas positiu.

S'ha de fer una prova PCR a tots els membres d'aquest grup.

El resultat negatiu d'un membre del grup no eximeix de la necessitat de mantenir l'aïllament durant 10 dies, que és el període màxim d'incubació del virus.

La persona que ha resultat positiva (i no ha requerit ingrés hospitalari) ha de mantenir l'aïllament domiciliari durant almenys 10 dies des de l'inici dels símptomes i fins que hagin passat almenys 72 hores des que no té cap símptoma –per recomanació de l'OMS-. No és necessària la realització d'una PCR de control.

RESULTAT NEGATIU

S'ha establert una coordinació entre diferents serveis perquè el resultat negatiu de la prova PCR d'un docent li sigui comunicat al centre amb la màxima celeritat.

La persona que ha estat negativa d'un cas sospitós o no hagi estat necessari fer-li la prova PCR, es pot reincorporar al centre un cop hagi cedit la seva simptomatologia sempre sota el criteri del professional sanitari, que ha de decidir si és aconsellable la tornada al centre educatiu, en funció de l'evolució mèdica de la persona. En alguns casos (per exemple, si hi ha una alta sospita de COVID-19) s'hi pot desaconsellar la tornada.

De manera general, els nens i nenes es poden reincorporar quan faci 24 hores que no tenen febre.

Afegit Octubre 2020:

La durada establerta és de 10 dies a partir de l'endemà que ha estat en contacte amb el cas confirmat.

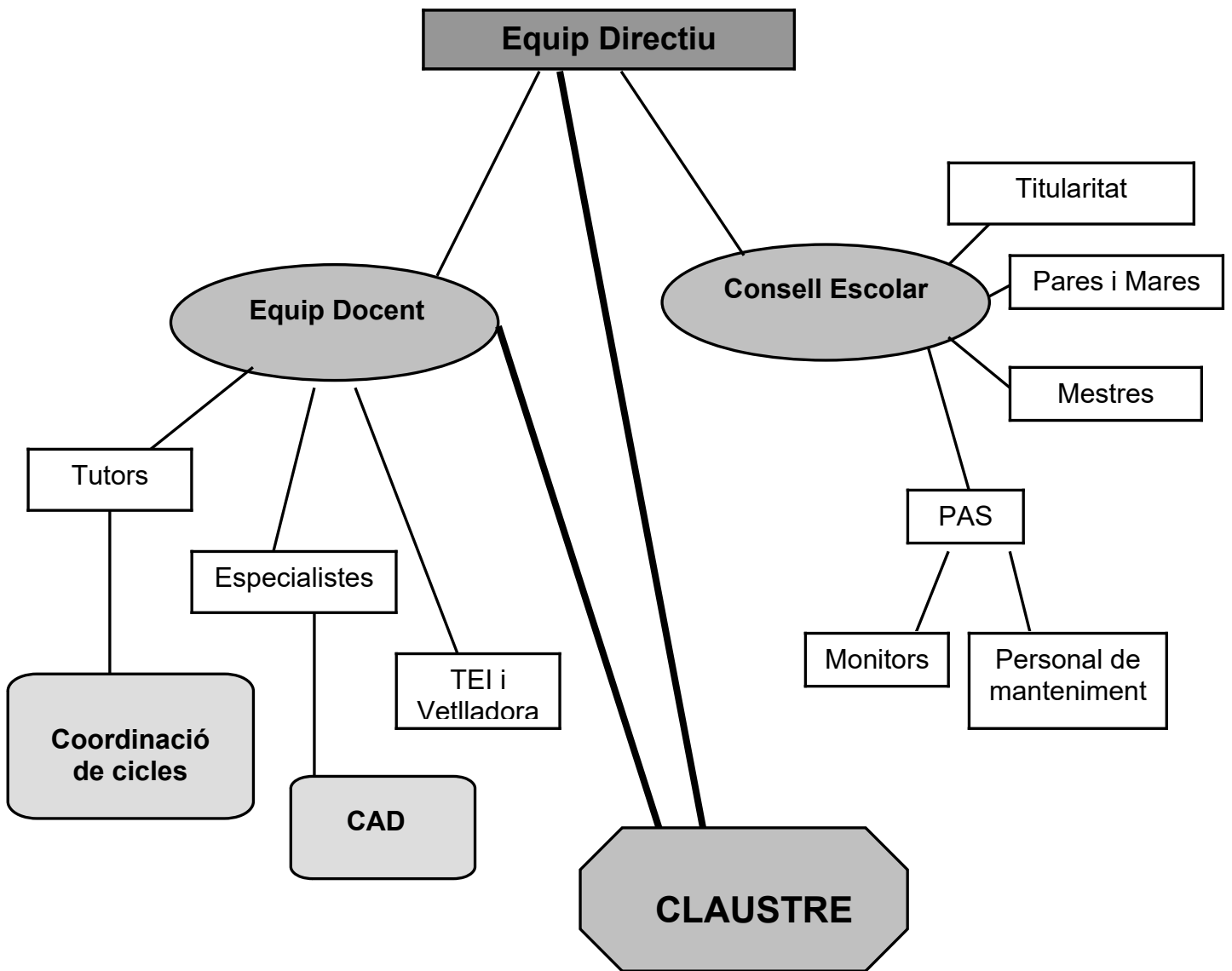
– Però quan al CGE s'ha fet la determinació de proves PCR i arribat el dia 10 encara no disposen del resultat, cal allargar el període fins a tenir-los. Amb la següent excepció:

– Quan faci 10 dies que s'ha fet la presa de la mostra, si encara s'està pendent del resultat, la quarantena pot finalitzar i poden retornar al centre les persones que NO tinguin símptomes. El motiu és que, tal com diu el protocol vigent de la Generalitat, en un cas confirmat asimptomàtic el període de transmissibilitat s'inicia 48h abans de la presa de la mostra i finalitza 10 dies després de la presa de la mostra.

Col·legi Miró

Document aprovat per la direcció i pel consell escolar en data 8 de setembre de 2020

b.3 Concreció de funcions en l'organització general del centre.



b.4 Activitats escolars complementàries

Infantil	Primària
<ul style="list-style-type: none">• P-3: Little genius (starter), Taller d'emocions, informàtica, taller d'anglès oral.• P-4: Little artist: music, theatre and crafts, Taller d'emocions, informàtica, taller d'anglès oral.• Little genius 2, Taller d'emocions, informàtica, taller d'anglès oral.	<ul style="list-style-type: none">• Creació Literària i Taller d'emocions• Informàtica.• Tècnica Presentació.• Taller Anglès oral.• Francès.(Cicle superior)